

# **PROGRAM ROZVOJE OBCE OPLOCANY**



**NA OBDOBÍ LET  
2021 - 2027**

# OBSAH

|   |           |
|---|-----------|
| Úvod.....                                     | 4         |
| A. ANALYTICKÁ ČÁST.....                       | 5         |
| <b>1. CHARAKTERISTIKA OBCE.....</b>           | <b>5</b>  |
| <b>1.2 Území.....</b>                         | <b>5</b>  |
| 1.2.1 Popis území .....                       | 5         |
| 1.2.2 Historické souvislosti .....            | 6         |
| <b>2. OBYVATELSTVO.....</b>                   | <b>7</b>  |
| <b>2.1 Demografická situace .....</b>         | <b>7</b>  |
| <b>2.2 Sociální situace v obci.....</b>       | <b>13</b> |
| <b>2.3 Spolková činnost.....</b>              | <b>13</b> |
| <b>3. HOSPODÁŘSTVÍ.....</b>                   | <b>14</b> |
| <b>3.1 Ekonomická situace.....</b>            | <b>14</b> |
| <b>3.2 Služby v obci .....</b>                | <b>15</b> |
| <b>3.3 Trh práce.....</b>                     | <b>15</b> |
| <b>4. INFRASTRUKTURA .....</b>                | <b>16</b> |
| <b>4.1 Technická infrastruktura .....</b>     | <b>16</b> |
| <b>4.2 Dopravní infrastruktura.....</b>       | <b>16</b> |
| <b>4.3 Dopravní obslužnost.....</b>           | <b>17</b> |
| <b>5. VYBAVENOST .....</b>                    | <b>17</b> |
| <b>5.1 Bydlení.....</b>                       | <b>17</b> |
| <b>5.2 Školství a vzdělání .....</b>          | <b>18</b> |
| <b>5.3 Zdravotnictví .....</b>                | <b>18</b> |
| <b>5.4 Sociální péče.....</b>                 | <b>18</b> |
| <b>5.5 Kultura .....</b>                      | <b>18</b> |
| <b>5.6 Sport a volnočasové aktivity .....</b> | <b>19</b> |
| <b>6. ŽIVOTNÍ PROSTŘEDÍ .....</b>             | <b>20</b> |
| <b>6.1 Stav životního prostředí.....</b>      | <b>20</b> |
| 6.1.1 Půdní fond .....                        | 20        |
| 6.1.2 Vodní toky a plochy .....               | 22        |

|  |           |
|--|-----------|
| 6.1.3 Kvalita ovzduší.....                     | 22        |
| 6.1.4 Míra ohrožení hlukem .....               | 22        |
| 6.1.5 Ochrana životního prostředí .....        | 22        |
| 6.1.6 Koeficient ekologické stability.....     | 23        |
| <b>7. SPRÁVA OBCE .....</b>                    | <b>25</b> |
| <b>7.1 Obecní úřad a kompetence obce .....</b> | <b>25</b> |
| <b>7.2 Hospodaření a majetek obce.....</b>     | <b>25</b> |
| <b>7.3 Bezpečnost.....</b>                     | <b>27</b> |
| <b>7.4 Vnější vztahy a vazby obce .....</b>    | <b>28</b> |
| <b>8. VÝCHODISKA PRO NÁVRHOVOU ČÁST.....</b>   | <b>29</b> |
| <b>8.1 SWOT ANALÝZA .....</b>                  | <b>29</b> |
| <b>B. NÁVRHOVÁ ČÁST .....</b>                  | <b>33</b> |
| <b>1. STRATEGICKÁ VIZE.....</b>                | <b>33</b> |
| <b>2. CÍLE, OPATŘENÍ A AKTIVITY .....</b>      | <b>33</b> |
| <b>2.1 Programové cíle .....</b>               | <b>33</b> |
| <b>2.2 Opatření .....</b>                      | <b>33</b> |
| <b>2.3 Aktivity.....</b>                       | <b>34</b> |
| <b>3. PODPORA REALIZACE PROGRAMU.....</b>      | <b>38</b> |

#### **Seznam tabulek:**

|  |    |
|--|----|
| Tabulka 1 Přehled BPEJ v obci Oplocany .....   | 20 |
| Tabulka 2 Vývoj rozpočtového hospodaření obce Oplocany v letech 2015 - 2020 (v tis. Kč)..... | 25 |
| Tabulka 3 Struktura majetku obce Oplocany (k 31. 12. 2020).....                              | 26 |
| Tabulka 4 Struktura nemovitého majetku obce Oplocany (k 31. 12. 2020).....                   | 27 |
| Tabulka 5 Silné stránky (Strengths) .....  | 30 |
| Tabulka 6 Slabé stránky (Weaknesses) .....   | 30 |
| Tabulka 7 Příležitosti (Opportunities).....  | 31 |
| Tabulka 8 Hrozby (Threats) .....   | 32 |

#### **Seznam grafů:**

|  |   |
|--|---|
| Graf 1 Historický vývoj počtu obyvatel a domů v obci Oplocany .....    | 6 |
| Graf 2 Vývoj počtu obyvatel v obci Oplocany v letech 1991–2019 .....   | 8 |
| Graf 3 Vývoj počtu obyvatel v SO ORP Přerov v letech 2007 – 2019 ..... | 8 |

|   |    |
|---|----|
| Graf 4 Vývoj počtu obyvatel v Olomouckém kraji v letech 2007 – 2019.....                        | 9  |
| Graf 5 Počet živě narozených a zemřelých obyvatel v obci Oplocany v letech 2011-2019 .....      | 9  |
| Graf 6 Počet přistěhovalých a odstěhovaných obyvatel v obci Oplocany (2011-2019).....           | 10 |
| Graf 7 Přírůstek/úbytek přirozený a migrační, obec Oplocany (2011-2019) .....                   | 10 |
| Graf 8 Věková struktura obyvatel obce Oplocany v letech 2001-2019 .....                         | 11 |
| Graf 9 Počet obyvatel obce Oplocany v produktivním/neproduktivním věku v letech 2001-2019 ..... | 12 |
| Graf 10 Průměrný věk obyvatel obce Oplocany dle pohlaví (v letech 2001-2019) .....              | 12 |
| Graf 11 Vzdělanostní struktura obyvatel obce Oplocany dle SLDB 2011 .....                       | 13 |
| Graf 12 Ekonomické subjekty podle odvětví v obci Oplocany (k 31. 12. 2020) .....                | 14 |
| Graf 13 Podíl nezaměstnaných osob (%) v letech 2014–2020.....                                   | 15 |

### Seznam map:

|  |    |
|--|----|
| Mapa 1 Lokalizace obce Oplocany v rámci Olomouckého kraje a ČR.....  | 5  |
| Mapa 2 BPEJ v obci Oplocany.....   | 20 |
| Mapa 3 Větrná eroze na katastru obce Oplocany .....  | 21 |
| Mapa 4 Vyznačení oblasti s překročenými limity pro ochranu zdraví se zahrnutím přízemního ozonu, rok 2019..... | 22 |
| Mapa 5 Koeficient ekologické stability na území MAS Střední Haná (k 31. 12. 2020).....                         | 24 |
| Mapa 6 Aktivní zóna záplavových území .....  | 28 |

### Seznam obrázků:

|                                   |    |
|-----------------------------------|----|
| Obrázek 1 Socha sv. Floriána..... | 19 |
|-----------------------------------|----|

### Seznam zkratk:

|         |   |
|---------|---|
| BPEJ    | bonitované půdně ekologické jednotky                    |
| ČR      | Česká republika   |
| DPH     | daň z přidané hodnoty                                   |
| SH ČMS  | Sdružení hasičů Čech, Moravy a Slezska                  |
| MŠ      | mateřská škola  |
| OLK     | Olomoucký kraj  |
| OPŽP    | Operační program Životní prostředí                      |
| ORP     | obec s rozšířenou působností                            |
| PNO     | podíl nezaměstnaných osob                               |
| POV     | Program obnovy venkova                                  |
| PRO     | program rozvoje obce                                    |
| ÚAP ORP | územně analytické podklady obce s rozšířenou působností |
| VPP     | veřejně prospěšné práce                                 |
| ZPF     | zemědělský půdní fond                                   |
| ZŠ      | základní škola  |

## Úvod

Program rozvoje obce (PRO) je základním plánovacím dokumentem, který je zakotven v zákoně č. 128/2000 Sb., o obcích (obecní zřízení), ve znění pozdějších předpisů. Jedná se o hlavní nástroj řízení obce, který ve svém obsahu charakterizuje a vystihuje priority obce v oblasti rozvoje. V návrhové části dokument je uvedena vize obce, z níž vychází jednotlivé cíle, opatření a aktivity. Součástí je také časový plán jejich naplnění a realizační podmínky (vymezení činností, subjekt odpovědný za realizaci, zdroje financí atd.). PRO je zpětnou vazbou pro obec, která má přehled o efektivnosti vynaložených finančních prostředků.

V průběhu tvorby měli občané Oplocan možnost zasáhnout do konečné podoby programu – dokument byl k dispozici v kanceláři obecního úřadu a na stránkách obce ([www.oplocany.cz](http://www.oplocany.cz)).

Program rozvoje obce Oplocany byl zpracován pro období let 2021 – 2027.

Na tvorbě dokumentu se podílela Střední Haná, o.p.s. (Ing. Jarmila Korcová), v obci Oplocany vznikla pracovní skupina tvořená členy zastupitelstva obce: Janou Hakunovou, starostkou, Lucií Dzuňovou, místostarostkou a Kamilou Partykovou, členkou zastupitelstva obce.

### SCHVALOVACÍ DOLOŽKA

Program rozvoje obce schválilo v souladu s §84 odst. 2 písm. a) zákona č. 128/2000 Sb., o obcích (obecní zřízení), ve znění pozdějších předpisů, Zastupitelstvo obce Oplocany.

Datum schválení: 2. 6. 2021

Číslo usnesení: 8/17-2021

Text usnesení: ZO projednalo a schvaluje Program rozvoje obce Oplocany na období 2021 -2027.

# A. ANALYTICKÁ ČÁST

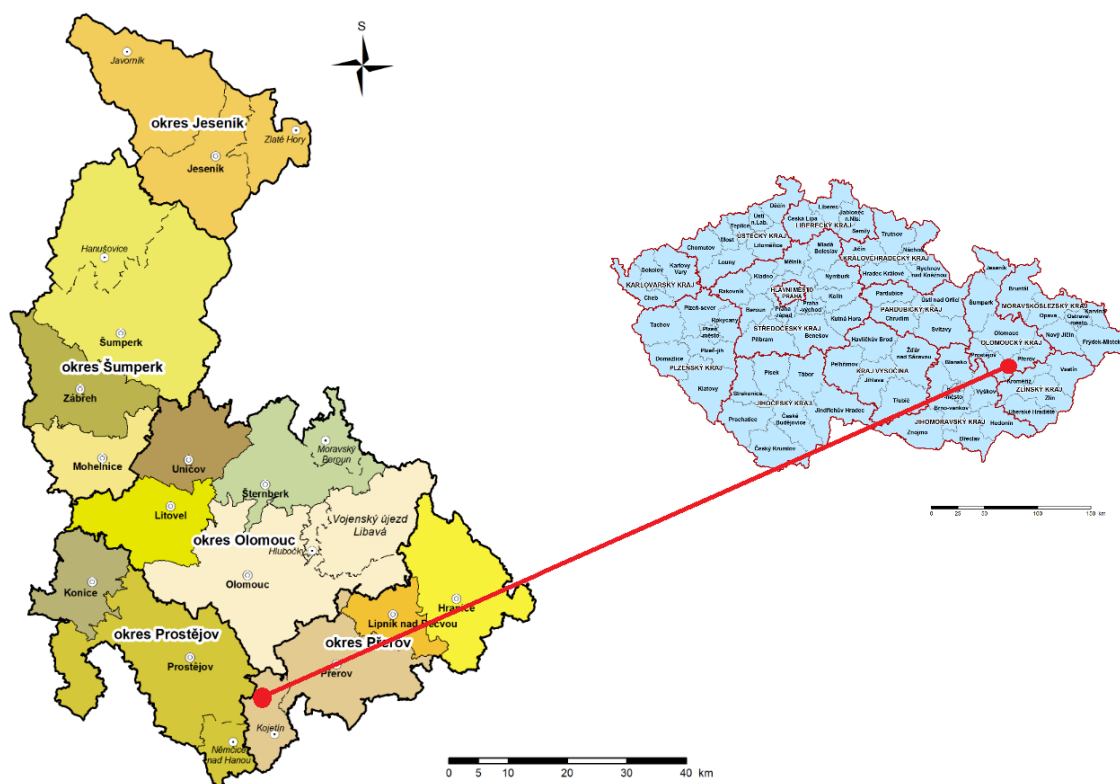
## 1. CHARAKTERISTIKA OBCE

### 1.2 Území

#### 1.2.1 Popis území

Obec Oplocany je situována v jihozápadní části Olomouckého kraje, přísluší pod správní obvod obce s rozšířenou působností Přerov. Od statutárního města Přerov jsou Oplocany vzdálené cca 16 km jihozápadním směrem. Obec je dobře situovaná z pohledu vzdálenosti do spádových sídel. Mezi Oplocany a sousedním Tovačovem jsou to 4 km. Mezi důležitá spádová sídla patří také Prostějov (cca 17 km), Kroměříž (cca 20 km) a Olomouc (přibližně 28 km). Vzdálenost Kojetína, který zastává pro Oplocany funkci pověřené obce, je cca 8,5 km.

Nadmořská výška v okolí obce se pohybuje okolo 200 m n. m. Zástavba obce je koncentrována převážně podél silnice druhé třídy č. 435, která prochází obcí a tvoří tak její páteřní komunikaci. Výměra katastru obce Oplocany činí 545 ha.



Mapa 1 Lokalizace obce Oplocany v rámci Olomouckého kraje a ČR  
(zdroj: [www.czso.cz](http://www.czso.cz))

Obec je obklopena převážně zemědělskou krajinou, kde hospodaří drobní rolníci a RenoFarma Tovačov, s.r.o. Zemědělská půda zaujímá rozlohu 495,64 ha z celkové výměry 545,26 ha (tj. cca 91 %) <sup>1</sup>. Pod zemědělskou půdou spadá orná půda zastoupena 480,74 ha, zahrady 14,39 ha a trvalý travní

<sup>1</sup> Vybrané statistické údaje za obec k 31. 12. 2019 (zdroj: [vdb.czso.cz](http://vdb.czso.cz))

porost 0,51 ha. Nezemědělská půda je zastoupena 49,62 ha, přičemž pod nezemědělskou půdu náleží lesní pozemky 2,34 ha, vodní plochy 8,01 ha, zastavěné plochy a nádvoří 9,31 ha a ostatní plochy s celkovou výměrou 29,97 ha. Katastrem obce protékají dva vodní toky Valová a Viklička. Oba vodní toky se nacházejí v jihozápadní části obce. V katastru obce se nenacházejí zvláště chráněná území.

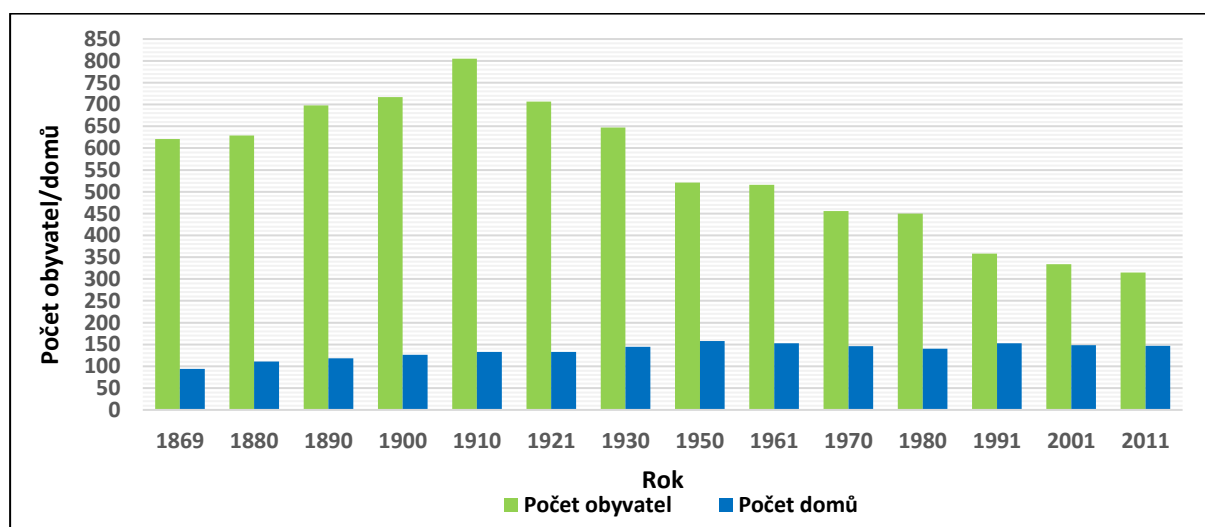
### 1.2.2 Historické souvislosti

Historie obce je velice dávná, o čemž vypovídá i první písemná zmínka o této obci, která pochází z roku 1031. Z roku 1358 je zachován název Oploczani, který v podstatě zachoval až dosud. K Oplocanům je připojena osada Arnoštov, založená roku 1801 Arnoštem hr. z Künburka. Před vznikem přerovského okresu Oplocany spadaly pod okres Kroměříž. Od zřízení přerovského okresu patřily až do roku 1950 k tomuto okresu, od roku 1950 pak pod okres Kojetín a od roku 1960 opět pod Přerov.

Zmínky o budově školy existují již na začátku 19. století. Na stávajícím místě se nachází od roku 1869. V roce 1912 byla stará škola zbourána a na jejím místě postavena nová. Od roku 1882 byla škola dvoutrídňní, pro úbytek žáků se od roku 1963 stává opět školou jednotřídní. Mateřská škola zde byla v provozu od 1. září 1939.

Sbor dobrovolných hasičů má v obci dlouhou tradici. Založen byl koncem března roku 1905. Dne 26. 3. 1922 byla v obci založena Tělovýchovná jednota Sokol, jako pobočka Sokola Tovačov. Dne 19. července 1925 byla otevřena místní sokolovna. Historické prameny zmiňují také problémy s povodněmi, které se dotýkali zejména osady Arnoštov. Toto vyřešila regulace řeky Valová v roce 1907.

Z grafu 1 je patrný vývoj počtu obyvatel, který v roce 1910 dosáhl výše 805 osob. Zatímco počet domů rostl, až se ustálil na hodnotě 147 (rok 2011), počet obyvatel od roku 1910 klesal (v roce 2011, kdy bylo poslední sčítání obyvatel, činil 315 osob).



Graf 1 Historický vývoj počtu obyvatel a domů v obci Oplocany

(zdroj: [www.czso.cz](http://www.czso.cz))

Z novodobých dějin byl pro obec významný rok 1999, kdy obec začala užívat nového heraldického znaku, na jehož realizaci se podílela firma Velebný a Fam z Ústí nad Orlicí. Návrh nového heraldického znaku byl konzultován s PhDr. K. Millerem, který je heraldikem a ředitelem Zemského archivu v Opavě.

Znak Oplocan obsahuje mluvící znamení; zachycuje plot tvořený ze čtyř svislých latí, které jsou spojeny dvěma latěmi vodorovnými. Jedná se o vyjádření čtyř částí obce Dědina, Trávník, Novosáda a Arnoštov, které jsou spojeny jednotným názvem Oplocany. V horní části znaku se nachází srdce, které je umístěno nad plotem. Symbol srdce byl převzat z pečeti dědiny Oplocan z roku 1763. Ze srdce vyrůstá obilí, což reprezentuje základní zemědělskou plodinu, která plnila roli primární plodiny pro obživu místních obyvatel. Klasy jsou skloněny pod velkou tíhou hanácké úrody. Barva srdce a klasů je červená a bílá stejně jako barvy Cimburků pánů na Tovačově, pod které obec Oplocany dlouhá léta patřila. Poslední zajímavostí je rozdělení znaku na dvě svislé poloviny, které jsou barevně rozdílné. Levá polovina znaku je vyobrazena černou barvou a pravá polovina žlutou barvou. Význam tohoto barevného rozdělení spočívá v tom, že černá barva má reprezentovat úrodnou půdu směrem na Kojetín a pravá strana znaku, která je znázorněna žlutou barvou má rovněž představovat půdu, ovšem ve směru na Tovačov. Důvodem, proč byla zvolena žlutá barva namísto hnědé, byl fakt, že hnědá barva se nepoužívá.

## **2. OBYVATELSTVO**

### **2.1 Demografická situace**

Celková rozloha katastrálního území obce Oplocany je 5,45 km<sup>2</sup>, přičemž celkový počet obyvatel k 1. 1. 2020 byl 335. Z těchto dvou ukazatelů je patrné, že hustota zalidnění dosahuje poměrně malé hodnoty přibližně 61,5 obyvatel/ km<sup>2</sup>.

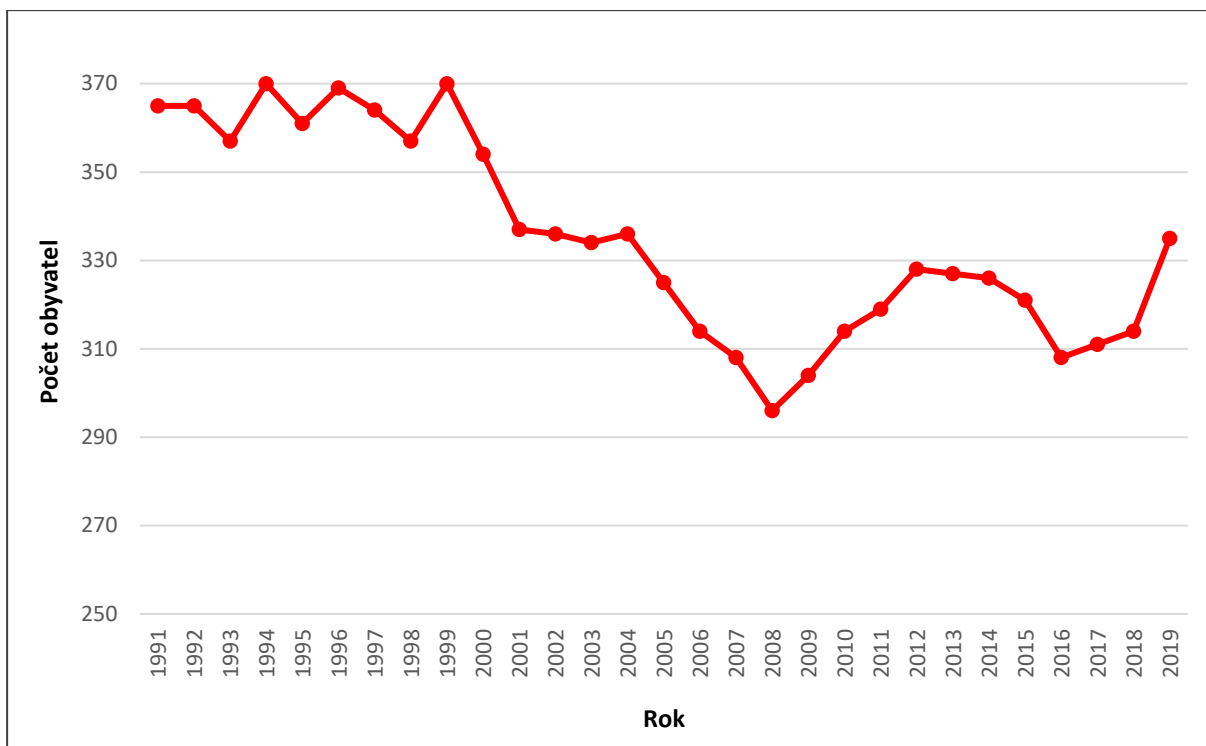
Hustota zalidnění, jak ve SO ORP Přerov, tak v Olomouckém kraji dosahuje výrazně vyšších hodnot. V rámci SO ORP Přerov je hustota zalidnění cca 200 obyvatel/km<sup>2</sup> a v Olomouckém kraji je tato hodnota cca 120 obyvatel/km<sup>2</sup>.<sup>2</sup>

Nejvyššího počtu obyvatel v letech 1991-2019 dosáhla obec v roce 1994, kdy počet obyvatel dosáhl hodnoty 370. Maxima v počtu obyvatel bylo dosaženo v letech 1994 a 1999. Od tohoto roku počet obyvatel postupně klesá až do roku 2008 s výjimkou roku 2004, kdy došlo k nepatrnému nárůstu obyvatel. V roce 2008 byl počet obyvatel v obci 296, přičemž od tohoto roku docházelo k nárůstu obyvatel až do roku 2012. Poté došlo k poklesu počtu obyvatel (do roku 2016). Zde opět dochází ke zlomu a počet obyvatel narůstá až na současných 335 obyvatel (viz graf 2).

---

<sup>2</sup> Údaje k 1. 1. 2020 (zdroj: [www.czso.cz](http://www.czso.cz))

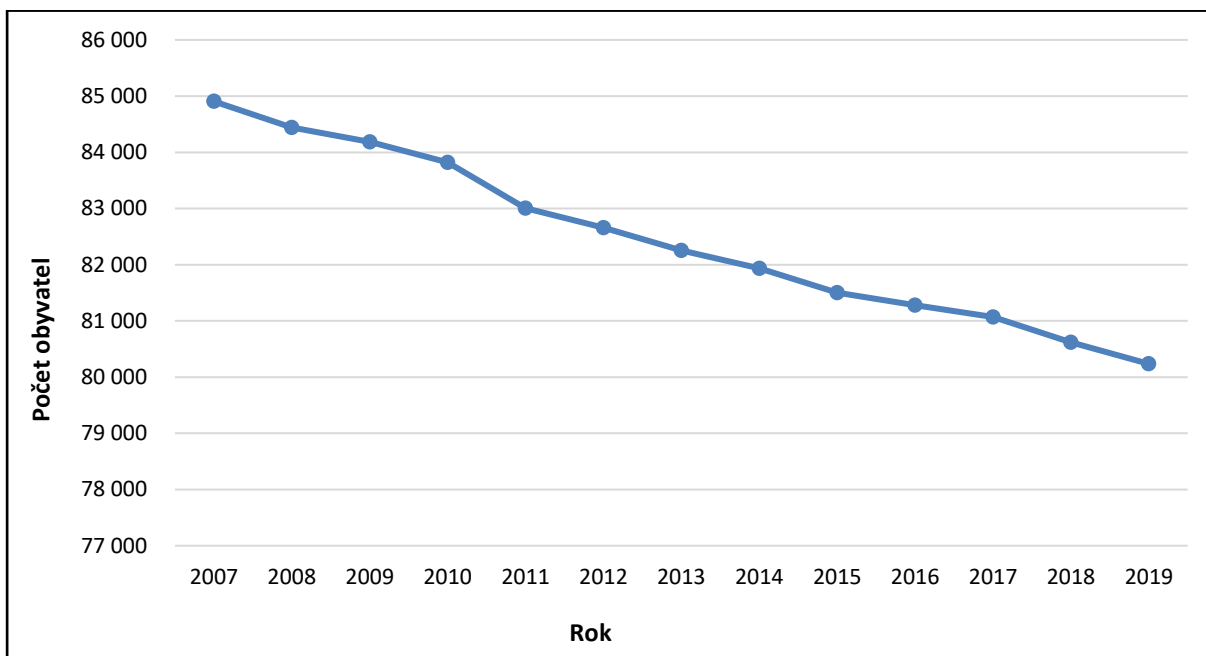




**Graf 2 Vývoj počtu obyvatel v obci Oplocany v letech 1991–2019**

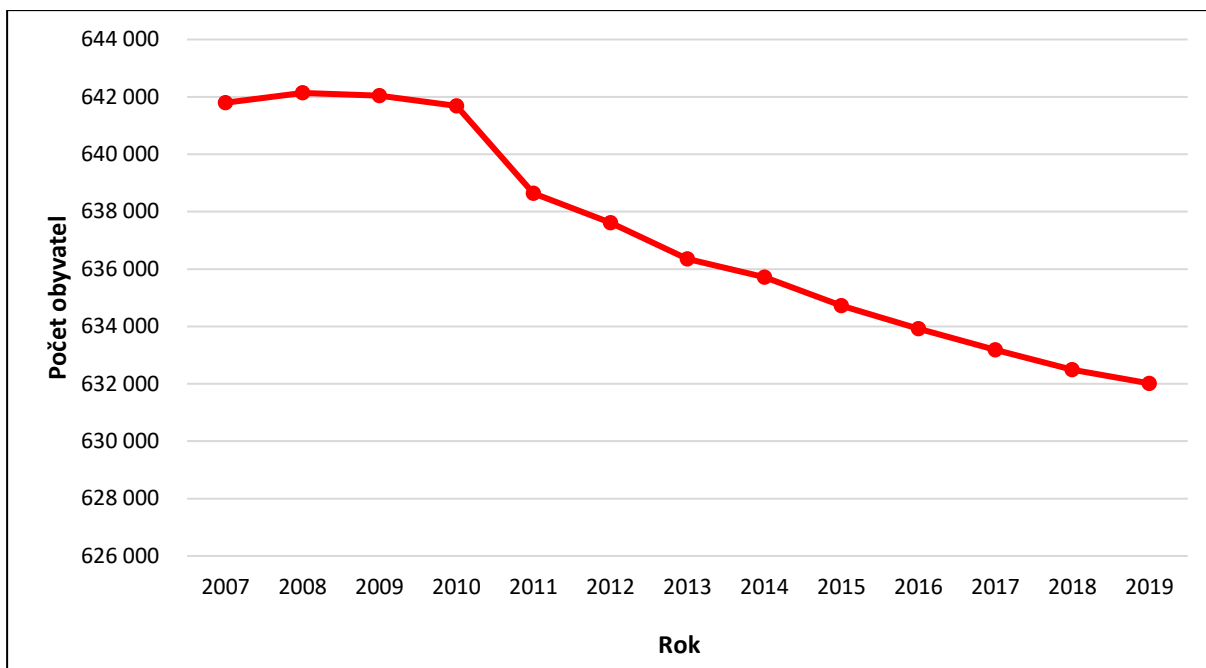
(zdroj: [www.czso.cz](http://www.czso.cz))

Graf 3 a 4 nabízí srovnání vývoje počtu obyvatel s vyššími územně správními celky - ORP Přerov a Olomoucký krajem.



**Graf 3 Vývoj počtu obyvatel v SO ORP Přerov v letech 2007 – 2019**

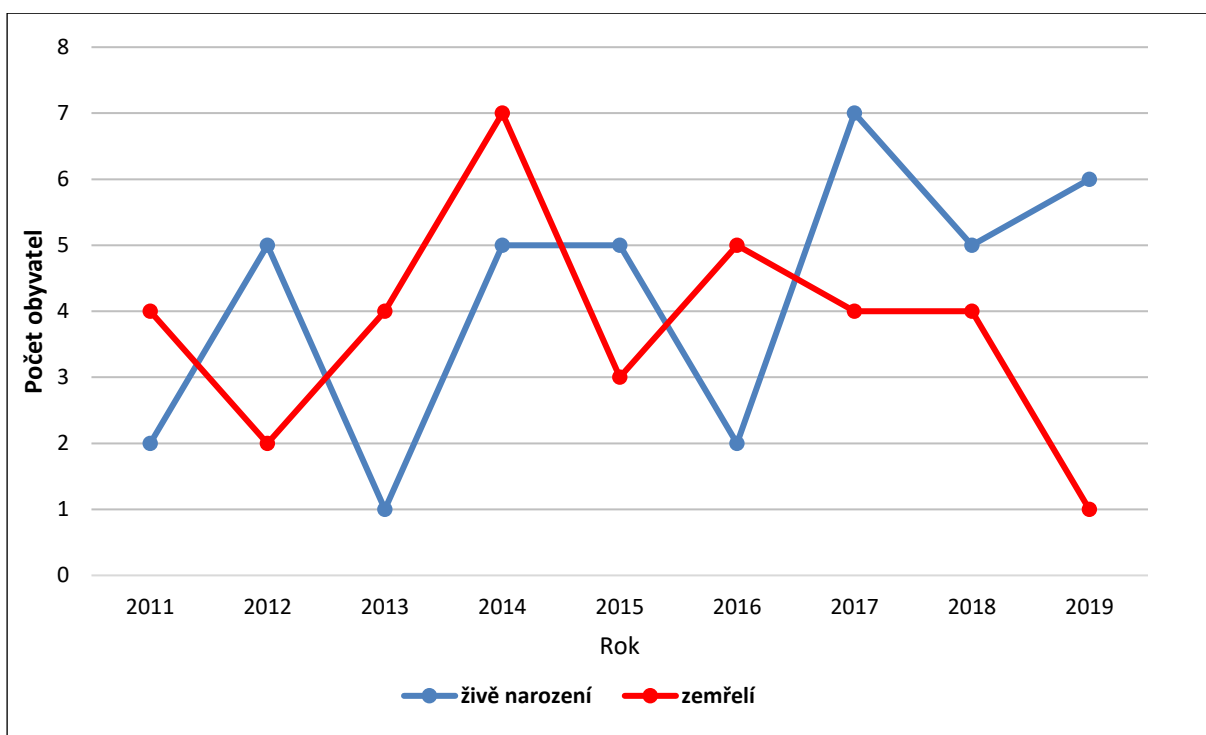
(zdroj: [www.czso.cz](http://www.czso.cz))



**Graf 4 Vývoj počtu obyvatel v Olomouckém kraji v letech 2007 – 2019**

(zdroj: [www.czso.cz](http://www.czso.cz))

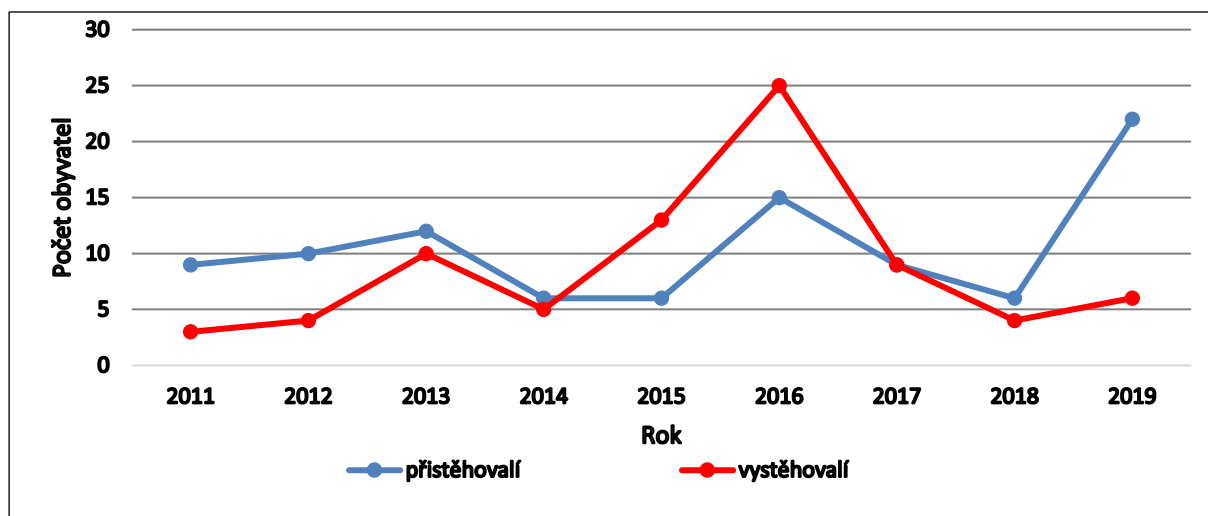
Přirozený přírůstek/úbytek byl ve sledovaných letech 2011 – 2019 kolísavý. Kladných hodnot, tj. počet živě narozených převýšil počet zemřelých, bylo dosaženo v letech 2012, 2015, 2017, 2018 a 2019.



**Graf 5 Graf 5 Počet živě narozených a zemřelých obyvatel v obci Oplocany v letech 2011-2019**

(zdroj: [www.czso.cz](http://www.czso.cz))

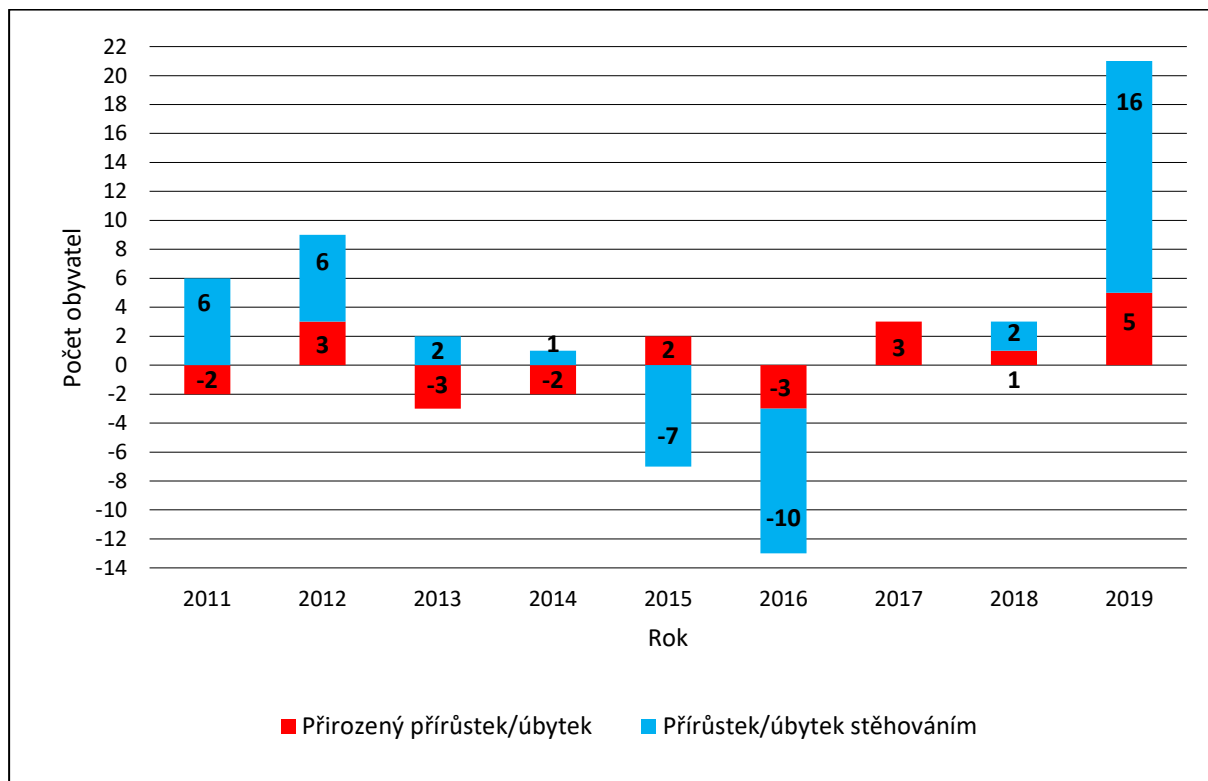
V případě pohybu obyvatelstva z hlediska stěhování lze uvést, že v uvedeném období obyvatel v obci stěhováním přibývalo. Kladných hodnot bylo dosaženo v letech 2011-2014 a 2018-2019. V roce 2019 se do obce přistěhovalo celkem 22 obyvatel, což je nejvyšší hodnota v daném rozmezí.



Graf 6 Počet přistěhovalých a odstěhovaných obyvatel v obci Oplocany (2011-2019)

(zdroj: www.czso.cz)

Celkový přírůstek a úbytek, jehož hodnoty byly ovlivněny jak počtem narozených a zemřelých, tak migrací občanů, byl kladný v letech 2011, 2012, 2017, 2018 a 2019. V roce 2019, kdy se do obce přistěhovalo 22 obyvatel (vystěhovalo 6) a narodilo se 6 dětí (zemřel jeden občan), byl celkový přírůstek nejvyšší v uvedeném rozmezí, tj. 21 obyvatel.



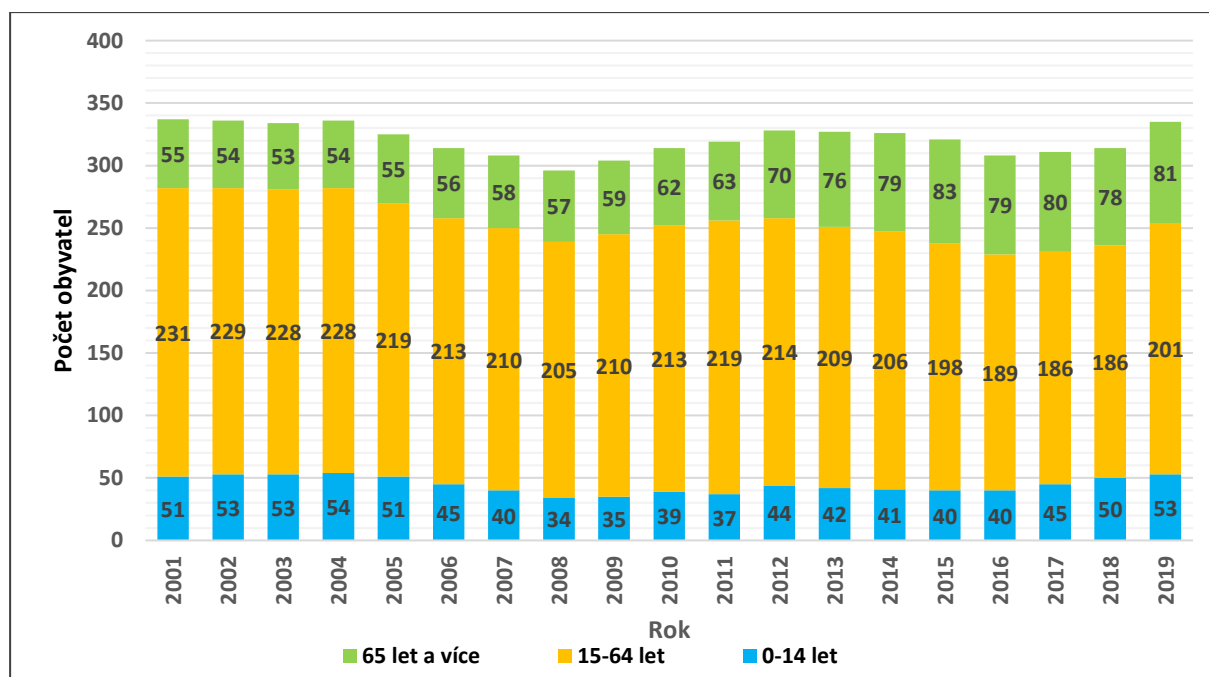
Graf 7 Přírůstek/úbytek přirozený a migrační, obec Oplocany (2011-2019)

(zdroj: www.czso.cz)

Níže uvedený graf nabízí pohled na věkovou strukturu obyvatel obce Oplocany na základě příslušnosti k dané věkové skupině (0-14 let, 15-64 let a 65 let a více). Nejmeně početné zastoupení je ve skupině obyvatel od 0-14 let. Za sledované období se jedná průměrně o hodnotu 44,5 osob. Nejnižší hodnota byla zaznamenána v roce 2008 (celkem 34 obyvatel), od roku 2014 dochází ke kontinuálnímu růstu v řádu jednotek až na hodnotu 53 v roce 2019.

Do kategorie 15-64 let, tj. mezi občany v produktivním věku připadalo v letech 2001-2019 průměrně 210 osob. V roce 2015 došlo k poklesu hodnoty pod 200 (celkem 198 obyvatel). Hodnota dále klesala až do roku 2018 (186 obyvatel). K obratu došlo v roce 2019, kdy do této skupiny spadalo 201 obyvatel obce.

Poslední kategorií je skupina obyvatel ve věku 65 let a více. Za sledované období sem spadá průměrně 66 osob. K souvislému nárůstu počtu obyvatel v této věkové kategorii dochází od roku 2009 (59 osob) do roku 2015 (83 osob). Následně hodnoty mírně kolísaly. Posledním dostupným údajem je hodnota 81 obyvatel (rok 2019).

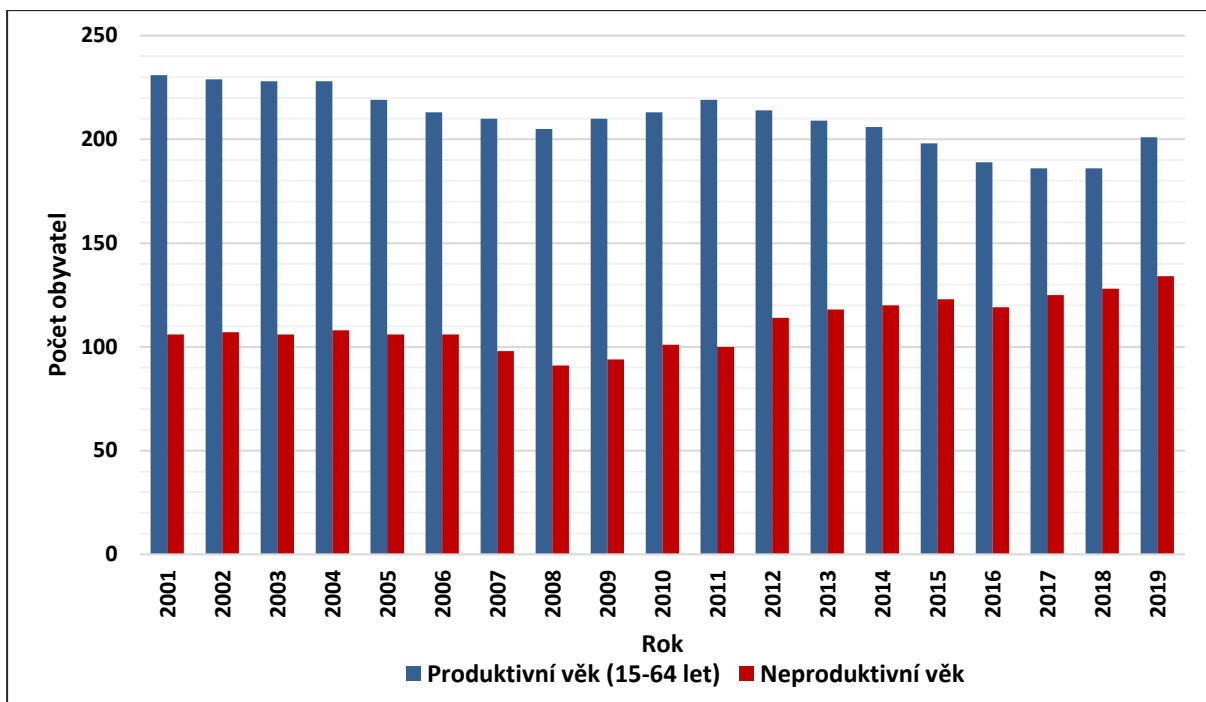


**Graf 8 Věková struktura obyvatel obce Oplocany v letech 2001-2019**

(zdroj: [www.czso.cz](http://www.czso.cz))

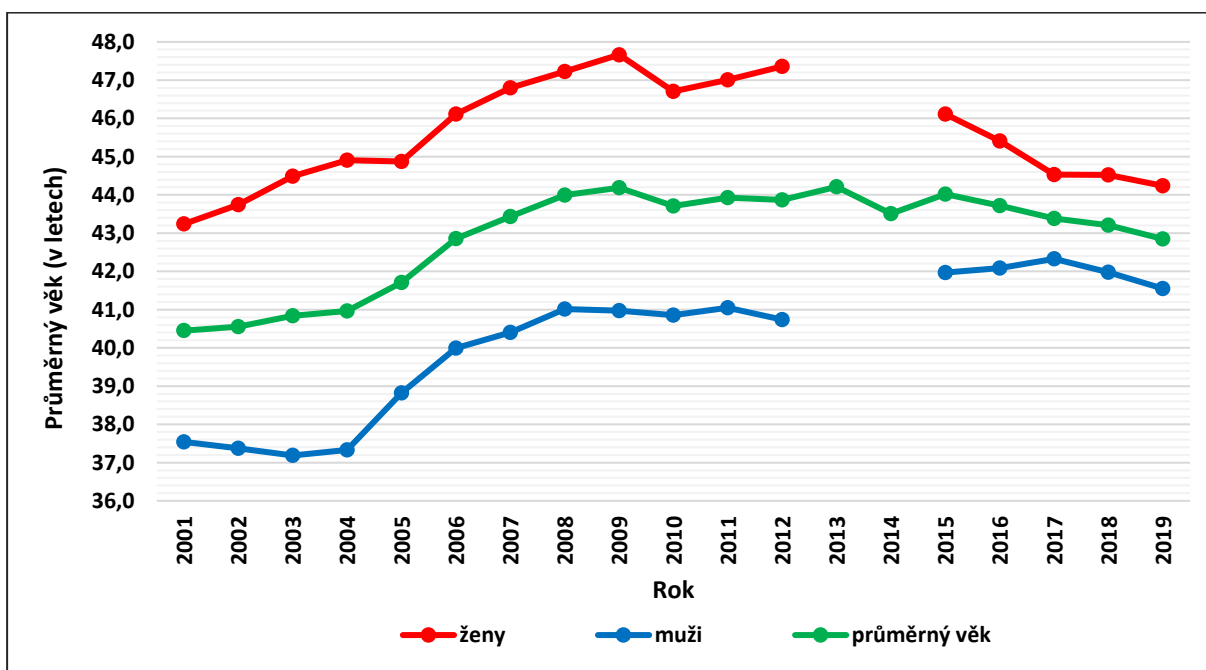
V grafu 9 je uvedeno rozčlenění obyvatelstva obce Oplocany do 2 skupin – obyvatelé v produktivním věku (15-64 let) a věku neproduktivním (tj. 0-14 let a 65 let a více).

Osoby v neproduktivním věku představovaly od roku 2001 do roku 2011 přibližně 1/3 obyvatel obce (překročeno v roce 2006 s hodnotou přibližně 33,8 %). V roce 2012 začala hodnota plynule narůstat (34,8 %) až do roku 2018 (40,8 %). V roce 2019 připadlo na neproduktivní část obyvatelstva obce celkem 40,0 % osob.



**Graf 9 Počet obyvatel obce Oplocany v produktivním/neproduktivním věku v letech 2001-2019**  
(zdroj: www.czso.cz)

Průměrný věk v letech 2001-2019 činil 42,9 let, z toho muži v tomto období dosahovali průměrně o 5,4 let nižší hodnoty než ženy. Údaje za roky 2013 a 2014 nebyla pro obě pohlaví dostupná.

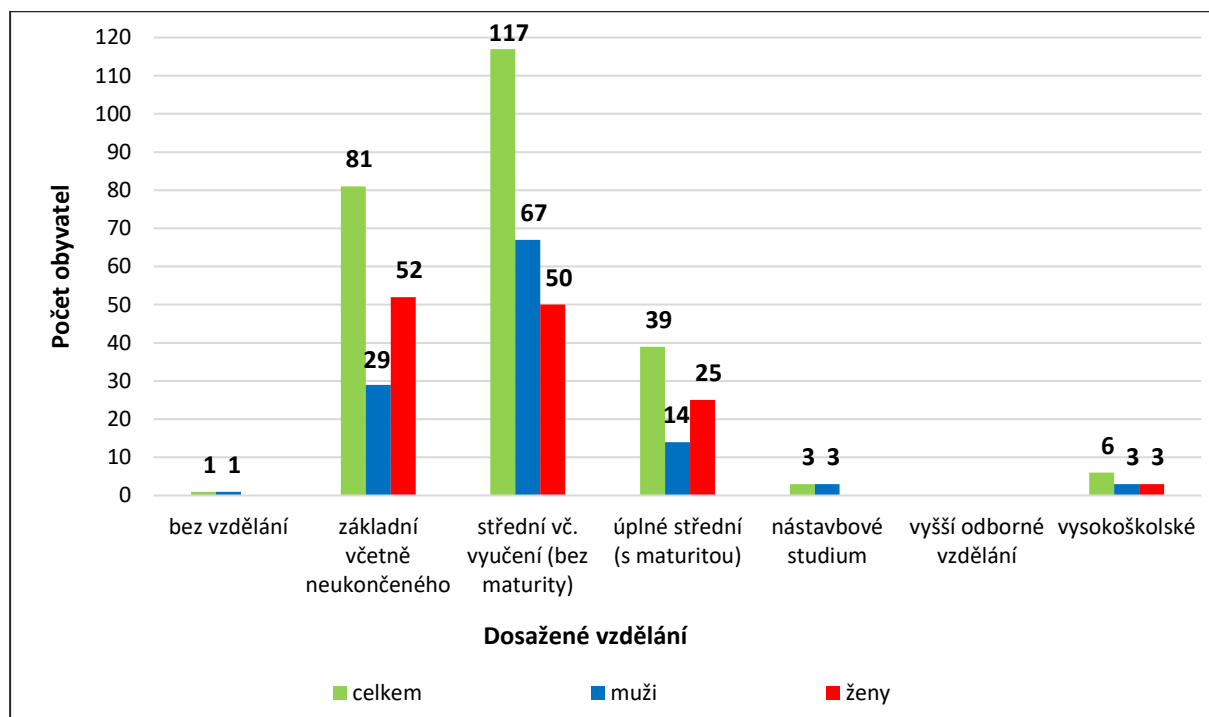


**Graf 10 Průměrný věk obyvatel obce Oplocany dle pohlaví (v letech 2001-2019)**  
(zdroj: www.czso.cz)

Vzdělanostní struktura obyvatel obce Oplocany byla zjištěna na základě výsledků ze sčítání lidu, domů a bytů, které bylo realizováno v roce 2011 na území celé České republiky, konkrétně k 26. 3. 2011. K tomuto datu bylo evidováno v obci 257 obyvatel ve věku 15 a více let, u kterých byla zjišťována vzdělanostní struktura. Uvedení obyvatelé byli řazeni do jednotlivých vzdělanostních stupňů:

bez vzdělání, základní včetně neukončeného, střední včetně vyučení (bez maturity), úplné střední (s maturitou), nástavbové studium, vyšší odborné vzdělání, vysokoškolské. Vzdělanostní struktura obce byla vyhodnocována podle stupně vzdělání.

Z výstupů sčítání vyplývá, počet obyvatel spadajících do kategorie „bez vzdělání“ dosáhl hodnoty 1 (jednalo se o muže). V další skupině, tj. základní vzdělání včetně neukončeného se nacházelo 81 osob (29 mužů a 52 žen). Nejpočetněji byl zastoupen stupeň vzdělání „střední včetně vyučení (bez maturity)“. Toho dosáhlo celkem 117 osob (67 mužů a 50 žen). Obyvatel s úplným středním vzděláním (s maturitou) bylo v roce 2011 celkem 39 (14 mužů, 25 žen). Nástavbové studium měli 3 občané (pouze muži). Skupina „vyšší odborné vzdělání“ nebyla zastoupena. K vysokoškolsky vzdělaným osobám se řadilo celkem 6 obyvatel (3 muži, 3 ženy).



**Graf 11 Vzdělanostní struktura obyvatel obce Oplocany dle SLDB 2011**  
(zdroj: [www.czso.cz](http://www.czso.cz))

## 2.2 Sociální situace v obci

Dle statistik v obci Oplocany nežijí větší skupiny národnostních menšin. V obci se nevyskytují sociálně vyloučené lokality a ani se zde nenacházejí uživatelé návykových látek, s čímž souvisí i absence sociopatologických jevů v obci.

## 2.3 Spolková činnost

Z hlediska spolků a spolkové činnosti je situace v obci poměrně příznivá, jelikož se zde nachází jednotka sboru dobrovolných hasičů (SH ČMS - Sbor dobrovolných hasičů Oplocany) a Myslivecký spolek Hubert Oplocany, který má k dispozici zázemí v prostorách kulturního domu. Činnost spolků je finančně podporována za strany obce.

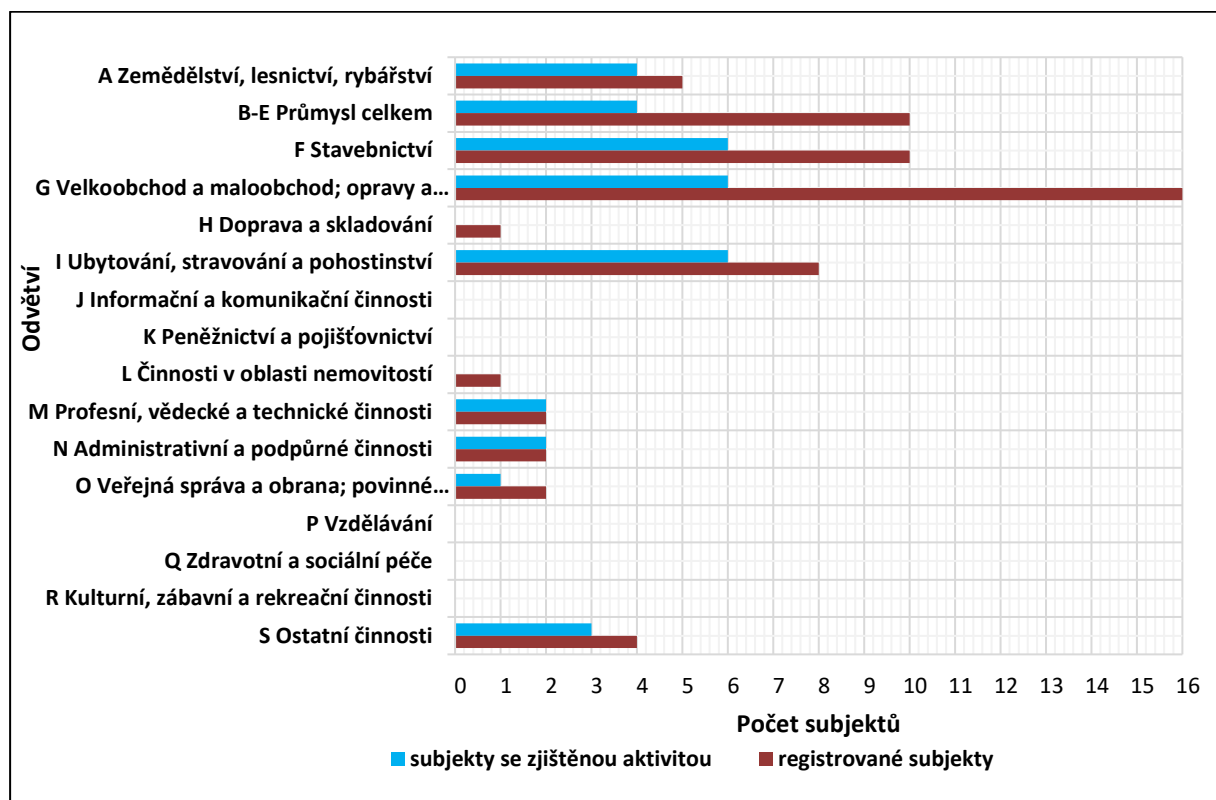
### 3. HOSPODÁŘSTVÍ

#### 3.1 Ekonomická situace

V obci se k 31. 12. 2020 nacházelo celkem 65 registrovaných podniků a celkem 34 podniků, u kterých byla zjištěna aktivita. Největší zastoupení podnikatelských subjektů podle převažující činnosti CZ-NACE je definováno jako velkoobchod a maloobchod, opravy a údržba motorových vozidel, kde v kategorii registrovaných podniků bylo zjištěno 16 těchto subjektů a v kategorii podniků se zjištěnou aktivitou bylo evidováno 6 těchto subjektů.

Dalším odvětvím s nejvyšším počtem podnikatelských subjektů byl zaznamenán v odvětví průmyslu a stavebnictví, kde byl počet v kategorii registrovaných podniků 10 u průmyslu a 10 stavebnictví a v kategorii podniků se zjištěnou aktivitou byl tento počet 4 podniky v průmyslu a 6 podniků ve stavebnictví. Za zmínku stojí i odvětví zemědělství, lesnictví a rybářství, kde bylo evidováno 5 registrovaných subjektů, z toho registrované podniků a 4 podniky se zjištěnou aktivitou (viz graf 12). V obci působí RenoFarma Tovačov, s.r.o., která je součástí skupiny RenoFarmy, která sdružuje 13 zemědělských podniků v Moravskoslezském, Olomouckém a Zlínském kraji. V Oplocanech hospodaří zhruba na 14 ha. Klíčovými subjekty na území obce jsou obchod se smíšeným zbožím, RenoFarma Tovačov, s.r.o. a umělecký kovář.

Nové využití získá budova Sodovkárny se záměrem vybudovat zde výrobu moštů, ciderů, dále zde vznikne lihovar a výkup ovoce a zeleniny.



Graf 12 Ekonomické subjekty podle odvětví v obci Oplocany (k 31. 12. 2020)

(zdroj: www.czso.cz)

Z registrovaných 65 subjektů v obci Oplocany jich 40 nevedlo žádné zaměstnance, 21 subjektů je v kategorii „bez zaměstnanců“. Do kategorie s 1-5 zaměstnanci spadají 4 subjekty. Ze subjektů, u kterých byla k 31. 12. 2020 zjištěna aktivita (celkem 34 subjektů), jich má 9 počet zaměstnanců v kategorii „neuvedeno“, 21 subjektů „bez zaměstnanců“ a 4 spadají do kategorie s 1-5 zaměstnanci.

### 3.2 Služby v obci

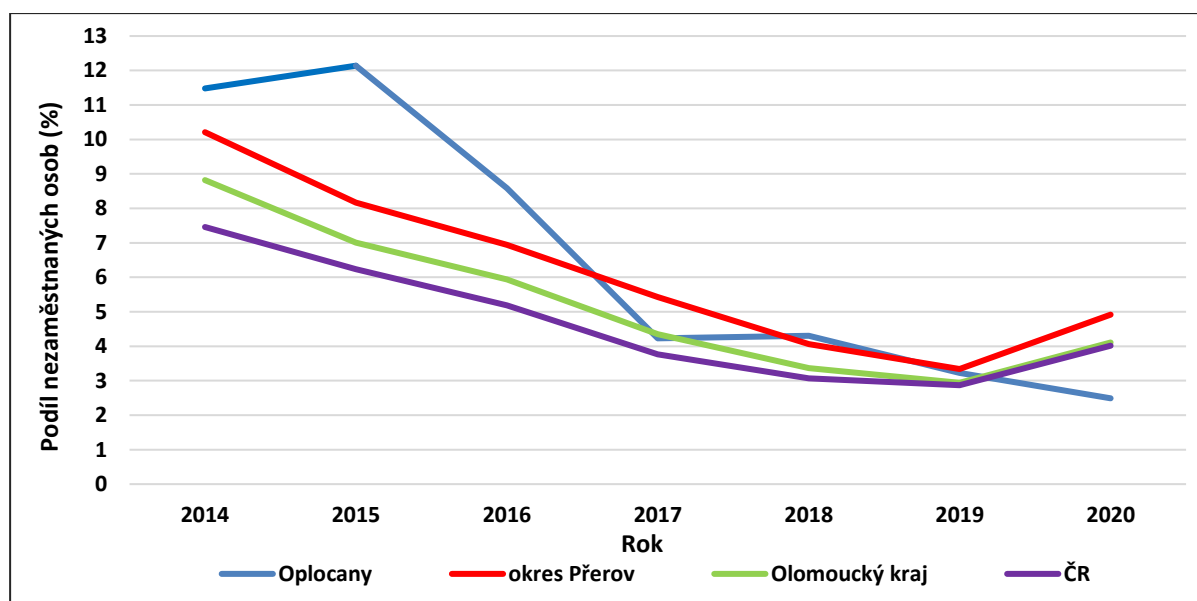
Z hlediska nabízených komerčních služeb je v obci k dispozici kadeřnice, pedikérka, která svou činnost vykonává dle potřeby zákazníků. Dalšími službami poskytuje firma Rosnička a masokombinát Kokory, do obce zajíždí pravidelně pojezdna s drůbežím masem.

V budově obecního úřadu se nachází místní knihovna. Poskytuje půjčování knih a časopisů, meziknihovni výpůjčky, besedy o knihách, exkurze do knihovny, informační službu, přístup na internet. Otevírací doba je středa 15:00-17:00. Roční poplatek pro čtenáře činí 30 Kč. Knihovnu navštěvuje 21 čtenářů.

Lékař v obci neordinuje, občané navštěvují praktického lékaře v Tovačově, případně v Kojetíně.

### 3.3 Trh práce

Podíl nezaměstnaných osob (PNO) vyjadřuje podíl dosažitelných uchazečů o zaměstnání ve věku 15 – 64 let ze všech obyvatel ve stejném věku. V obci Oplocany dosahoval tento ukazatel do roku 2017 výrazně vyšších hodnot v porovnání s ostatními územními celky (s maximem v roce 2015, kdy PNO činilo 12,14 %). Od roku 2017 dochází k poklesu hodnoty až na 2,49 % k 31. 12. 2020. Hodnota k tomuto datu je nejnižší vzhledem k zbylým sledovaným celkům (okres Přerov 4,92 %, Olomoucký kraj 4,11 %, Česká republika 4,02 %).



Graf 13 Podíl nezaměstnaných osob (%) v letech 2014–2020  
(zdroj: vdb.czso.cz)



Současná situace na trhu práce v obci je ovlivněna zejména dojížděnkou za prací. Obyvatelé obce vyjíždějí za prací do nejbližších spádových oblastí obce, což je Kojetín, Přerov, Kroměříž, Prostějov, Olomouc a Tovačov. V případě dojížděky za prací do obce se jedná zejména o zaměstnance společnosti RenoFarma Tovačov, s.r.o.

Snaha obce oživit místní trh práce spočívá ve využívání veřejně prospěšných prací, které jsou realizovány přes úřad práce. Celkový počet zaměstnaných se liší dle sezóny, kdy je v létě potřeba větší pracovní výpomoci. Od roku 2022 je předpokládáno zahájení činnosti v budově bývalé Sodovkárny. Nově by zde mělo vzniknout 5 pracovních míst.

## **4. INFRASTRUKTURA**

### **4.1 Technická infrastruktura**

Z hlediska technické infrastruktury mají obyvatelé obce přístup k pitné vodě z místního vodovodu, který byl v obci vybudován v 70. letech 20. století. Tato voda z místního vodovodu pochází z Klopotovic, kde se nachází vrty na pitnou vodu a rovněž dochází k úpravě této vody. Následně se voda z Klopotovic napojuje na vodojem do Polkovic, ze kterých je voda teprve rozváděna do Oplocan. V roce 2015 došlo k úpravě vodovodního potrubí, kdy původní potrubí bylo nahrazeno plastovým.

V obci byla dokončena výstavba splaškové kanalizace. Napojení nemovitostí na novou kanalizaci je plánováno na leden roku 2022. Odpadní vody budou odváděny do čistírny odpadních vod v Kojetíně.

Plynofikace proběhla v 1995-96 letech. Nemovitosti v obci jsou připojeny přibližně ze 2/3. Dodávku elektřiny zajišťuje společnost ČEZ, v případě internetového připojení občané využívají služeb primárně dvou dodavatelů - Nordic Telecom s.r.o. a O2 Czech Republic a.s. Společnost ProNet, s.r.o. plánuje realizovat pokládku optického kabelu pro zajištění kvalitního přístupu k internetu. Výstavba je plánována na rok 2022.

Z hlediska nakládání s odpady je obec zapojena do systému třídění odpadu, kdy se v obci třídí sklo (čiré a barevné), plasty, nápojové kartony, kov, textil, oleje a bioodpad. Při svozu odpadu obec využívá služeb firmy AVE CZ odpadové hospodářství s.r.o. Obec skládkuje bioodpad na kompostárně v obci Polkovic. Pro lepší separaci odpadu je plánováno vybudování sběrného hnízda, konkrétně na bioodpad a plast. Sběrné hnízdo bude umístěno u budovy sokolovny.

### **4.2 Dopravní infrastruktura**

V obci se nachází pouze jedna významná silnice, jedná se o silnici č. 435, která spadá do kategorie silnic II. třídy. Tato silnice prochází celou obcí a je kolem ní koncentrována většina zástavby. Silnice č. 435 tak tvoří páteřní komunikaci obce Oplocany. Kompletní rekonstrukce komunikace jsou plánovány na období let 2023-2027. O údržbu silnice č. 435 se stará Správa silnic Olomouckého kraje, místní komunikace jsou udržovány na náklady obce. V zimních měsících, kdy je potřeba udržovat místní

komunikace sjízdné, si obec najímá služby společnosti RenoFarma Tovačov, s.r.o., která se stará o úklid sněhu.

V obci se začal vyskytovat problém s místy pro parkování. Obyvatelé nechávají stát své automobily u svých domů nebo ve svých garážích. Roste počet aut připadajících na 1 nemovitost. Pokud občané nemají k dispozici garáž, musí využívat nájezdů k nemovitostem.

Nejbližší nájezd na dálnici se nachází cca 12 km od obce a jedná se o napojení na dálnici D1 u Kroměříže.

V roce 2021 došlo k umístění zákazových značek tranzitní dopravy nad 12 tun směrem od Olomouce po obec Polkovice. Jedná se o dočasné dopravní omezení (předpoklad do 11/2021). Někteří autodopravci tyto zákazové značky nerespektují. K dalšímu zvýšení tranzitní dopravy dojde v důsledku rozšíření průmyslové zóny ve městě Kojetín (materiál na stavbu bude dovážěn z Annína – místní část Tovačova).

Hlavním problémem je nevyhovující komunikace, která kvůli své šířce nezvládá vysoký nápor ze strany projíždějících automobilů, a to hlavně těch nákladních, které způsobují nepříjemné vibrace v domech ležících blízko komunikace. Jak již bylo zmíněno, většina domů se nachází v blízkosti této komunikace, čili dochází k negativním dopadům na velké množství obyvatel obce.

V obci se nejbližší železniční trať nachází u Annína, což je jedna z místních částí Tovačova, kde byla sice dříve zastávka Oplocan, ale v současnosti zde vlak pravidelně nejedí. Trať bývá vyžívána výjimečně, zejména při příležitosti konání akcí jako je např. výlov v Tovačově a hodové oslavy v Kojetíně. Pokud obyvatelé obce chtějí využít vlakové dopravy, musí tak učinit prostřednictvím nejbližších vlakových zastávek v Kojetíně nebo Přerově. Co se týče autobusové dopravy, v obci se nachází jedna autobusová zastávka.

### **4.3 Dopravní obslužnost**

Obec je zapojena do Integrovaného dopravního systému Olomouckého kraje pro autobusovou dopravu. V obci se nachází jedna obousměrná autobusová zastávka, ze které jsou jednotlivé autobusové linky směřovány do spádových sídel. Spádová sídla, do kterých jezdí jednotlivé autobusové linky, jsou Tovačov (s přestupem na Přerov), Kojetín, Prostějov, Kroměříž a Olomouc. O provoz těchto autobusových linek se starají společnosti FTL - Firts Transport Lines, a.s., ARRIVA MORAVA, a.s. a VOJTILA TRANS s.r.o.

## **5. VYBAVENOST**

### **5.1 Bydlení**

V letech 2010-2019 nebyl v obci dokončen ani jeden byt. Tato situace byla způsobena nízkým počtem zájemců o novou výstavbu, ať už se jedná o byt nebo dům. Lidé se většinou stěhují do již postavených domů a rekonstruují je. V současné době se poptávka po výstavbě nových rodinných domů

zvýšila; v letošním roce vydala obec Oplocany vyjádření ke třem stavebním záměrům na výstavbu rodinných domů. Obec je dále v případě zájmu připravená poskytnout stavební parcely na pozemcích obce, což dokládá i fakt, že plochy pro bytovou výstavbu jsou zařazeny v územním plánu obce. V současnosti se řeší změna územního plánu - vynětí etapizace na plochách Z3 a Z4 z důvodu možnosti výstavby rodinných domů na parcelách zájemců.

## **5.2 Školství a vzdělání<sup>3</sup>**

V obci se nenachází žádná vzdělávací instituce, děti dojíždějí do Tovačova, kde se nachází mateřská škola a základní škola (úplná, tj. I. a II. stupeň). Dalšími místy, kam děti dojíždějí za vzděláním, jsou Kojetín (MŠ, ZŠ, gymnázium) a Polkovice (MŠ a ZŠ - I. stupeň).

Obec přispívá na žáky, navštěvující ZŠ Tovačov.

Za středoškolským vzděláním vyjíždějí studenti zejména do Přerova, Tovačova, Kojetína, Prostějova a Olomouce. Pro vysokoškolské studenty jsou to především města Přerov, Olomouc, Zlín, Brno a Ostrava. Základní umělecké školy jsou provozovány nejbližší v Tovačově, Troubkách a Kojetíně.

## **5.3 Zdravotnictví**

V obci se nenachází žádný lékař, dříve do obce dojížděla praktická lékařka, ale v současné době je tato služba zrušena. Občané tak musejí dojíždět do jiných sídel, která poskytují zdravotní péči. Těmito středisky jsou především Tovačov, Kojetín, Přerov a Prostějov. Z hlediska dostupnosti zdravotnické záchranné služby obec spadá pod kompetence Přerovské záchranné služby a Olomoucké záchranné služby. Při akutních případech do obce přijíždí zdravotnická záchranná služba z Přerova, nebo letecká záchranná služba z Olomouce.

## **5.4 Sociální péče**

Z důvodu velikosti obce zde nejsou poskytovány žádné sociální služby, nicméně obec poskytuje příspěvek na provoz Charitě Kojetín. Služby kojetínské Charity, která poskytuje služby potřebným seniorům i zdravotně postiženým lidem, využívá 1 občan obce Oplocany (údaj k 1. 1. 2021).

## **5.5 Kultura**

Podmínky pro kulturní aktivity v obci nejsou příznivé, jelikož v obci chybí kulturní vybavenost. Jediným objektem v obci, který lze považovat za prostor vhodný pro kulturní činnosti, je budova bývalé školy. Upravené prostory v budově školy si obyvatelé pronajímají na oslavy, trachty, zábavy, apod. Pokud lidé mají zájem o kulturní vyžití, musejí vyjíždět do okolních měst, nejčastěji obyvatelé vyráží za kulturou do Tovačova, Kroměříže, Prostějova, Přerova a Olomouce.

---

<sup>3</sup> Údaje v podkapitole jsou aktuální k 1. 1. 2021.

V obci je pořádána řada akcí cílených na nejmladší obyvatele - maškarní ples pro děti, dětský den, drakiáda a mikulášská nadílka, která je spojena s rozsvěcováním vánočního stromečku. Pro dospělé občany se konají šibřinky, plesy, hodové oslavy, oslava MDŽ a přednášky. Dalšími významnými akcemi pořádanými v obci je soutěž „Oplockej kopeček“, kterou pořádají místní hasiči. Pro nově narozená miminka se každoročně koná Vítání občánků.

Obec se snaží zlepšovat podmínky pro život seniorů v obci. Ti mají v budově bývalé školy Klub seniorů, kde se mohou scházet přibližně jednou za čtrnáct dní. Obec pro ně zajišťuje odborné přednášky, které se týkají dění v obci, zaměřují se na přírodu, cestování, finanční poradenství a školení zaměřená na bezpečnost, která obec pořádá ve spolupráci s přerovskou policií. Obec podporuje pořádání zájezdů pro seniory.

Lidé jsou o kulturních akcích informováni z místního rozhlasu, webových stránek obce, služeb mobilního rozhlasu a řadu informací mohou získat také na úřední desce.

V současné době je nejvýznamnější historickou památkou v obci socha sv. Floriána, která se nachází v centru obce po levé straně hlavní komunikace směrem z Tovačova do Polkovic. Jedná se o pískovcovou barokní sochu z poloviny 18. století. Je umístěna na hranolovém podstavci a ohrazena kamennou kuželkovou balustrádou.

Socha byla zhotovena významným moravským sochařem a štukatérem Gottfriedem Fritschem pocházejícím z Tovačova. Socha je zapsanou kulturní památkou a v nedávné době byla nově zrestaurována. Svatý Florián je považován za patrona všech profesí souvisejících s ohněm např. hasičů, kominíků, hutníků, hrnčírů a pekařů. Jeho sochy se budovaly na ochranu před požárem.



Obrázek 1 Socha sv. Floriána

## 5.6 Sport a volnočasové aktivity

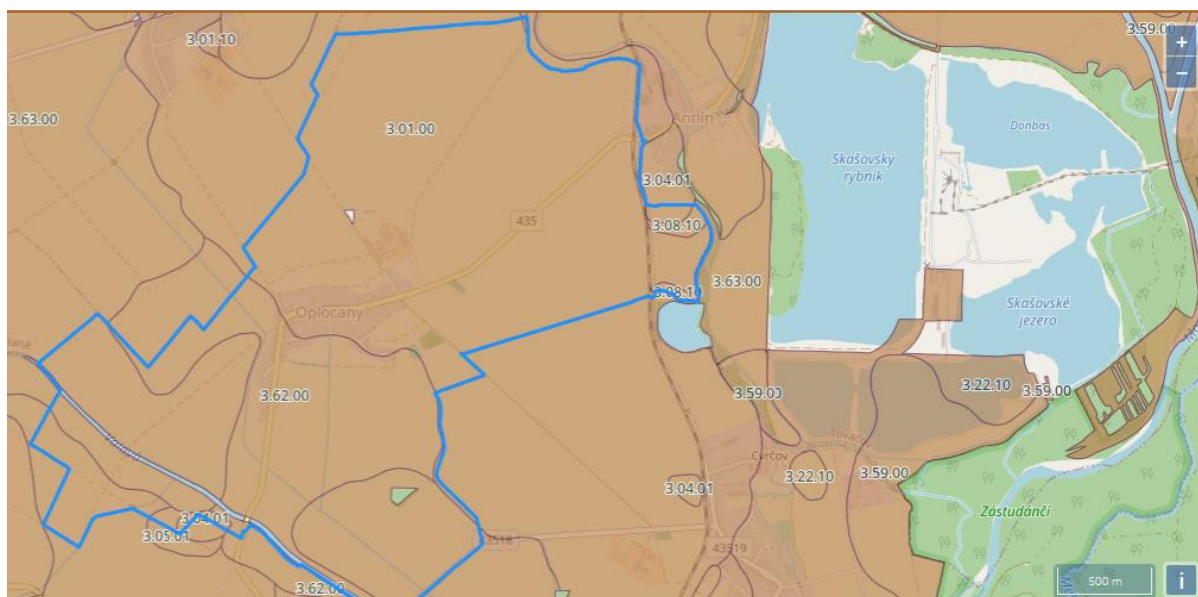
Vybavenost obce z hlediska sportu a volnočasových aktivit je adekvátní k její velikosti a počtu obyvatel. V obci se nachází fotbalové hřiště, které je přístupné veřejnosti. U obecního úřadu se nachází dětské hřiště a v budově bývalé školy je třída, ve které se nachází dva hrací stoly na stolní tenis a posilovací stroje. Volnočasové aktivity jsou pod hlavičkou dětského klubu, ve kterém se děti věnují keramice a využívají hrnčírského kruhu.

## 6. ŽIVOTNÍ PROSTŘEDÍ

### 6.1 Stav životního prostředí

#### 6.1.1 Půdní fond

Katastr obce Oplocan se nachází v jihozápadní části Olomouckého kraje v úrodné nížinné Hané, kde se lidé po dlouhou dobu věnují zemědělské činnosti a živočišné výrobě. S tím jsou spojeny i prostředky, které jim půda poskytuje, jelikož se v této oblasti jedná o velice kvalitní půdu pro zemědělskou činnost, což dokládá i hodnota BPEJ (bonitovaná půdně ekologická jednotka) a cena za výkup půdy v této oblasti. Orná půda představuje 88 % katastrálního území.



**Mapa 2 BPEJ v obci Oplocany**  
(zdroj: <https://bpej.vumop.cz/>)

V tab. 1 je uveden přehled BPEJ, které se nachází v katastrálním území Obce.

**Tabulka 1 Přehled BPEJ v obci Oplocany**

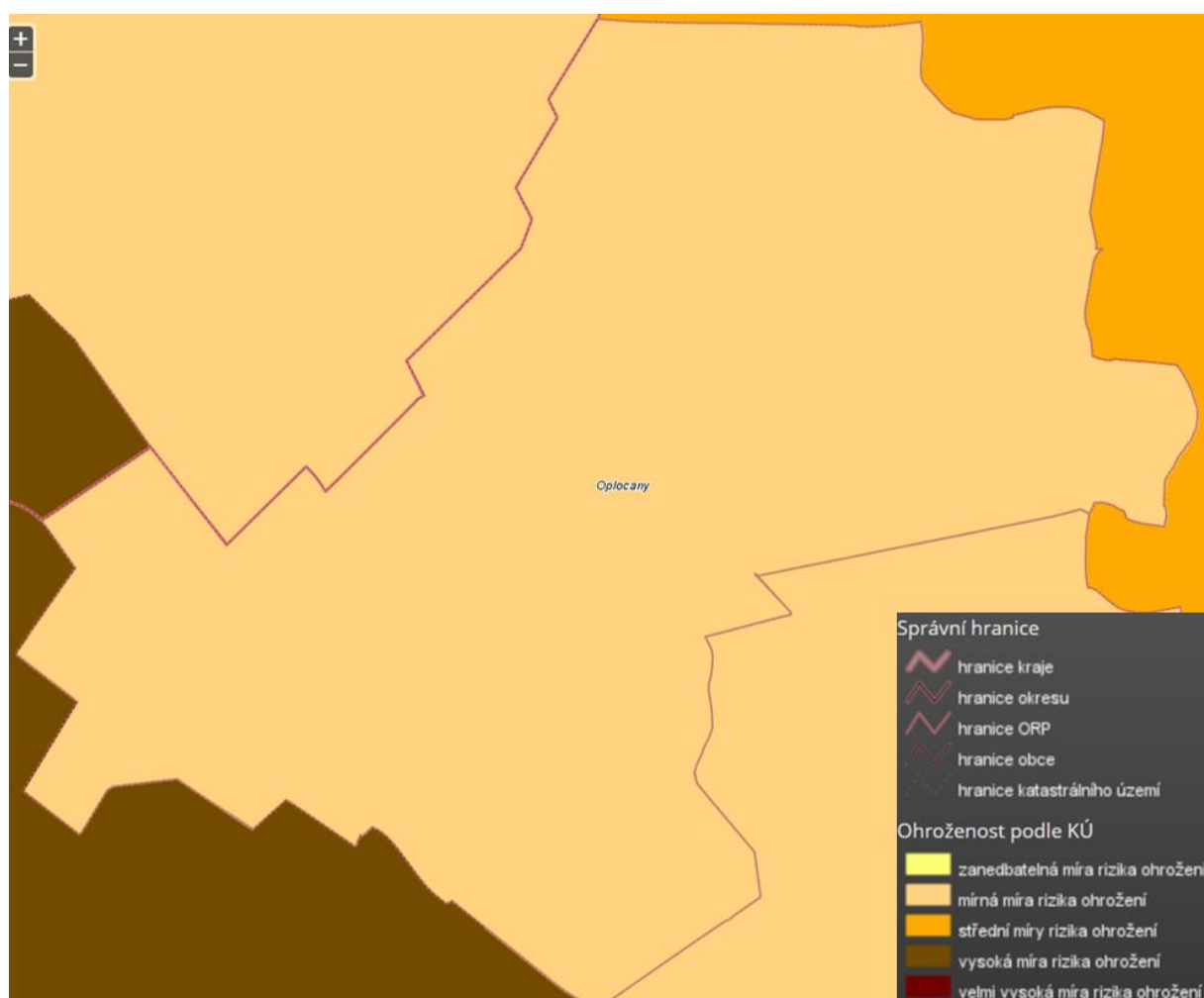
| BPEJ    | Charakteristika   |
|---------|---|
| 3.01.00 | Černozemě převážně na rovině nebo úplné rovině se všesměrnou expozicí a celkovým obsahem skeletu do 10 %. Půdy hluboké v teplém, mírně vlhkém klimatickém regionu a vysoce produkční.                           |
| 3.03.00 | Černozemě převážně na rovině nebo úplné rovině se všesměrnou expozicí a celkovým obsahem skeletu do 10 %. Půdy hluboké v teplém, mírně vlhkém klimatickém regionu a vysoce produkční se stabilizovanými výnosy. |
| 3.04.01 | Černozemě převážně na rovině nebo úplné rovině se všesměrnou expozicí a celkovým obsahem skeletu do 25 %. Půdy hluboké až středně hluboké v teplém, mírně vlhkém klimatickém regionu a málo produkční.          |
| 3.05.01 | Černozemě převážně na rovině nebo úplné rovině se všesměrnou expozicí a celkovým obsahem skeletu do 25 %. Půdy hluboké až středně hluboké v teplém, mírně vlhkém klimatickém regionu a méně produkční.          |

| BPEJ    | Charakteristika   |
|---------|---|
| 3.08.10 | Černoze země převážně na mírných svazích se všesměrnou expozicí a celkovým obsahem skeletu do 10 %. Půdy hluboké v teplém, mírně vlhkém klimatickém regionu a středně produkční.  |
| 3.62.00 | Černice převážně na rovině nebo úplné rovině se všesměrnou expozicí a celkovým obsahem skeletu do 10 %. Půdy hluboké v teplém, mírně vlhkém klimatickém regionu a méně produkční. |
| 3.63.00 | Černice převážně na rovině nebo úplné rovině se všesměrnou expozicí a celkovým obsahem skeletu do 10 %. Půdy hluboké v teplém, mírně vlhkém klimatickém regionu a málo produkční. |

zdroj: <https://bpej.vumop.cz/>

Na území katastru se nachází černoze země a černice, což jsou jedny z nejurodnějších půdních typů, přičemž krajina tohoto území je definována jako zemědělská krajina širokých říčních niv, což jenom potvrzuje její cenu a vysoké produkční schopnosti.

Katastr obce patří na základě ohroženosti větrnou erozí mezi území s mírnou mírou rizika ohrožení (viz mapa 3). Co se týče vodní eroze, spadá většina plochy katastru do erozně neohrožených půd.



Mapa 3 Větrná eroze na katastru obce Oplocany  
(<https://mapy.vumop.cz/>)



## 6.1.2 Vodní toky a plochy

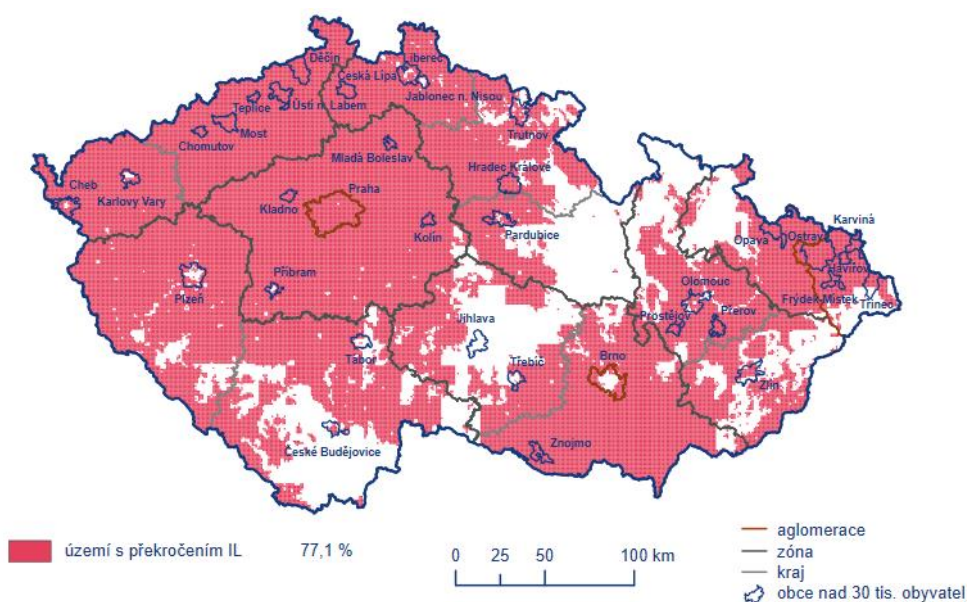
V jihozápadní části protékají katastrem obce dva vodní toky Valová a Viklička. Před vybudováním splaškové kanalizace sloužila Viklička spolu s melioračními kanály jako recipient odpadních vod jednotné kanalizace obce Oplocany.

## 6.1.3 Kvalita ovzduší

V roce 2019 bylo vymezeno 77,1 % území ČR, kde došlo k překročení alespoň jednoho imisního limitu (viz mapa 4). Na uvedeném území žije přibližně 75,6 % obyvatel).

V obci Oplocany se nevyskytuje žádná významná zátěž, která by měla zásadní vliv na kvalitu ovzduší (v okolí se nevyskytuje žádný podnik, který by byl význačným znečišťovatelem, intenzita dopravy je nízká).

Kvalitu ovzduší mohou při špatných rozptylových podmínkách ovlivňovat v otopném období (1. 9. – 31. 5.) jednotlivé domácnosti prostřednictvím lokálních topenišť na tuhá paliva.



Mapa 4 Vyznačení oblasti s překročenými limity pro ochranu zdraví se zahrnutím přízemního ozonu, rok 2019

(zdroj: [www.chmi.cz](http://www.chmi.cz))

## 6.1.4 Míra ohrožení hlukem

Největším hlukovým zatížením je provoz na komunikace II. č. 435, zejména kamionová doprava (blíže o hluku z dopravy pojednává Územní plán Oplocany z roku 2013).

## 6.1.5 Ochrana životního prostředí

V obci se nevyskytují střety rozvojových záměrů obce s ochranou životního prostředí, neexistuje žádný významný znečišťovatel životního prostředí. Na katastrálním území obce není evidována žádná ekologická zátěž.

Dle Územně analytických podkladů ORP Přerov (aktualizace 2020) spadá část katastrálního území obce do specifické oblasti ST4 – jedná se o území s vysokou koncentrací stávající a očekávané těžby. Zde se připouští zahájit přípravu dalších nových těžeb ložisek, a to především v souvislosti s výrazným úbytkem zásob a postupným ukončením a zahlazením těžby stejné komodity na okolních ložiskách.

Obec je zařazena do zranitelné oblasti. Zranitelné oblasti jsou ve smyslu předpisu EU 91/676/EHS a § 33 zákona č. 254/2001 Sb., o vodách a o změně některých zákonů (vodní zákon), definovány jako území, kde se vyskytují:

- povrchové nebo podzemní vody, zejména využívané nebo určené jako zdroje pitné vody, v nichž koncentrace dusičnanů přesahuje hodnotu 50 mg/l nebo mohou této hodnoty dosáhnout, nebo
- povrchové vody, u nichž v důsledku vysoké koncentrace dusičnanů ze zemědělských zdrojů dochází nebo může dojít k nežádoucímu zhoršení jakosti vody. Cílem jejich vymezení je tedy ochrana povrchové a podzemní vody před nadměrným znečištěním ze zemědělské činnosti.

V takto vymezených oblastech stanovuje pravidla pro zemědělské hospodaření tzv. nitrátová směrnice. Tou jsou povinni se řídit všechny zemědělské subjekty obhospodařující pozemky ve zranitelné oblasti.

Negativní vliv na životní prostředí mají jednotliví občané, kteří umísťují zejména komunální a stavební odpad mimo intravilán obce a mohou tak zapříčinit vznik černých skládek. Vliv na kvalitu ovzduší mají výše uvedená lokální topeniště na tuhá paliva.

#### **6.1.6 Koeficient ekologické stability**

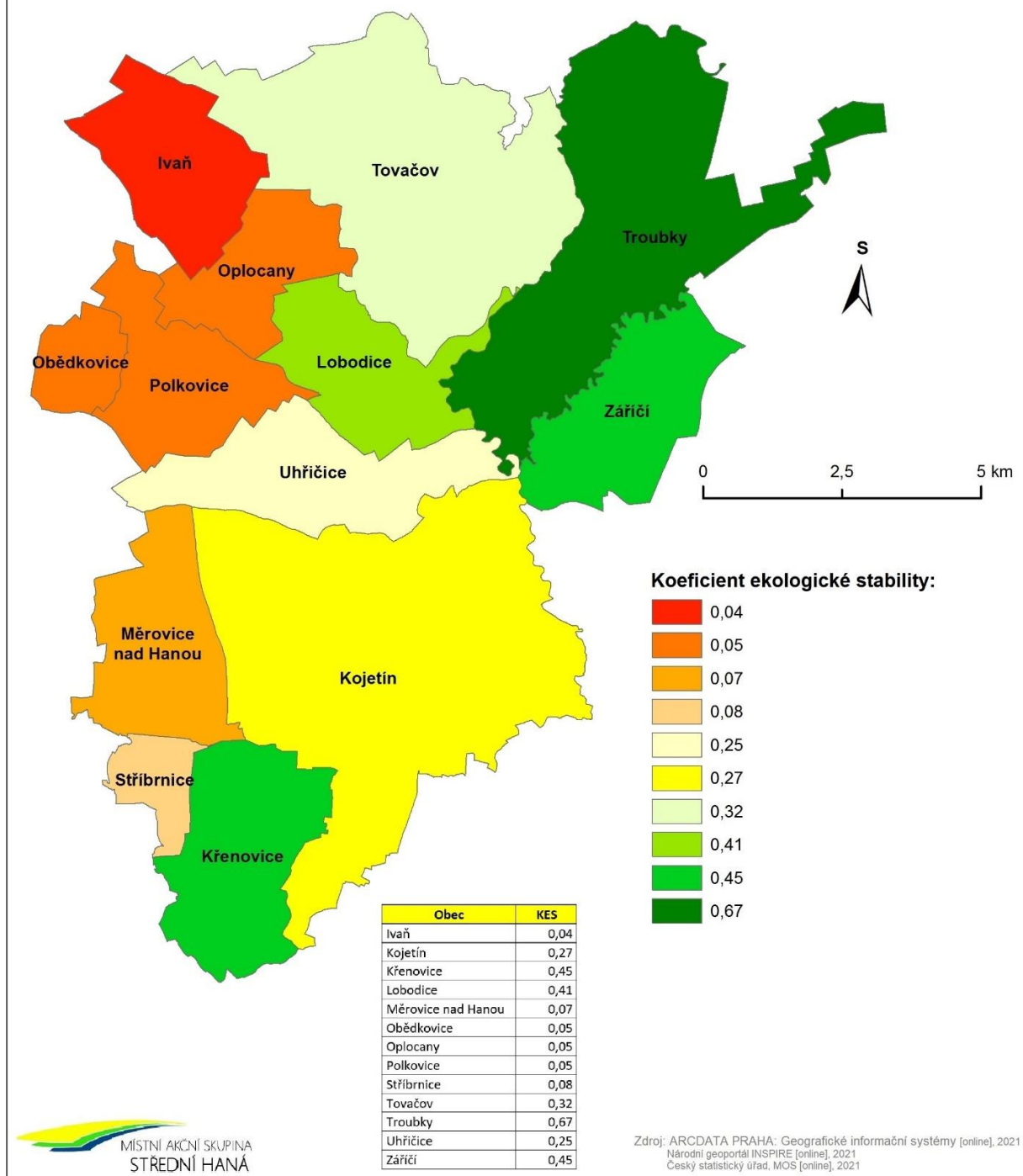
Koeficient ekologické stability vyjadřuje poměr mezi přírodně stabilními plochami (jako jsou lesy, trvalé travní porosty atd.) a plochami zastavěnými či intenzivně zemědělsky obdělávanými (tzv. nestabilními). Vyšší hodnota koeficientu značí příznivější stav, hodnota vyšší než 1 znamená vyváženou (stabilní) krajinu. Koeficient katastru obce Oplocany má hodnotu 0,05 (viz mapa 5), což dle klasifikace znamená *území s maximálním narušením přírodních struktur, základní ekologické funkce musí být intenzivně a trvale nahrazovány technickými zásahy.*

Přírodní rovnováhu obecně udržuje Územní systém ekologické stability (ÚSES). Jedná se o vzájemně propojený soubor přirozených i pozměněných přírodě blízkých ekosystémů. V katastru obce se nachází regionální biokoridor RK 1453.



# KOEFICIENT EKOLOGICKÉ STABILITY V OBCÍCH NA ÚZEMÍ STŘEDNÍ HANÁ, O.P.S.

k 31. 12. 2020



Mapa 5 Koeficient ekologické stability na území MAS Střední Haná (k 31. 12. 2020)

(zdroj: ARCDATA Praha)

## 7. SPRÁVA OBCE

### 7.1 Obecní úřad a kompetence obce

Podle rozsahu výkonu státní správy v přenesené působnosti se v případě Oplocan jedná o obec se základním rozsahem výkonu státní správy, kdy obec spravuje své záležitosti samostatně. Státní orgány a orgány krajů mohou do samostatné působnosti zasahovat jen tehdy, vyžaduje-li to ochrana zákona, a jen způsobem, který zákon stanoví. Rozsah samostatné působnosti může být omezen pouze zákonem. Povinnosti může obec ukládat v samostatné působnosti obecně závaznou vyhláškou.

Obec je samostatně spravovaná 7členným zastupitelstvem. Zastupitelstvo zřizuje dva výbory – finanční (3členný) a kontrolní (3členný).

### 7.2 Hospodaření a majetek obce

Příjmy obce se ve sledovaném období (2016-2019) pohybovaly v rozmezí 4.544,4 až 6.083,8 tis. Kč, výdaje od 3.106,3 až 5.115,1 tis. Kč. Ukazatelem směřování prostředků do modernizace a rozšíření obecní infrastruktury jsou kapitálové výdaje. Nejnižší podíl na celkových výdajích byl zaznamenán v roce 2016 (0,06 %). Hodnota měla ve sledovaných letech rostoucí tendenci, až po 30,74 % v roce 2019. Saldo příjmů a výdajů vykazovalo v letech 2016-2019 kladnou hodnotu.

Tabulka 2 Vývoj rozpočtového hospodaření obce Oplocany v letech 2016- 2019 (v tis. Kč)

|  | 2016    | 2017    | 2018    | 2019    |
|--|---------|---------|---------|---------|
| <b>Daňové příjmy</b>                                   | 3 950,4 | 4 208,7 | 4 556,9 | 5 223,0 |
| <b>Nedaňové příjmy</b>                                 | 174,7   | 241,3   | 313,3   | 246,3   |
| <b>Kapitálové příjmy</b>                               | *       | *       | 1 000,0 | 482,2   |
| <b>Přijaté transfery</b>                               | 419,2   | 471,6   | 1 082,8 | 132,3   |
| <b>Příjmy (celkem)</b>                                 | 4 544,4 | 4 921,6 | 6 953,0 | 6 083,8 |
| <b>Běžné výdaje</b>                                    | 3 104,4 | 3 134,1 | 3 456,0 | 3 542,9 |
| <b>Kapitálové výdaje</b>                               | 1,9     | 322,6   | 683,8   | 1 572,3 |
| <b>Výdaje (celkem)</b>                                 | 3 106,3 | 3 456,8 | 4 139,8 | 5 115,1 |
| <b>Saldo příjmů a výdajů</b>                           | 1 438,0 | 1 464,8 | 2 813,2 | 968,7   |
| <b>Podíl kapitálových výdajů na celkových výdajích</b> | 0,06 %  | 9,33 %  | 16,52 % | 30,74 % |
| <b>Podíl běžných výdajů na celkových příjmech</b>      | 68,31 % | 63,68 % | 49,71 % | 58,24 % |

\* údaj není k dispozici nebo je nespolehlivý

**V letech 2016-2019 získala obec nenárokové dotace na níže uvedené projekty:**

• **2016:**

– **Nákup věcného vybavení pro JSDH Oplocany**, dotace z rozpočtu OLK, příspěvek OLK 27.000 Kč, celkové náklady akce 56.601,50 Kč včetně DPH.

- **Oprava podlah a výměna dveří ve víceúčelové budově v majetku obce Oplocany**, dotace z POV 2016, dotace 49.472 Kč; celkové náklady akce 103.066 Kč včetně DPH.

• **2017:**

- **Oprava dopravního automobilu Citroen Jumper**, dotace z rozpočtu OLK, příspěvek z OLK 30.000 Kč, celkové náklady akce 60.444 Kč včetně DPH.

- **Klidové místo**, dotace Ministerstva zemědělství, Dotace na údržbu a obnovu kulturních a venkovských prvků, dotace 159.066 Kč, celkové náklady akce 227.843 Kč včetně DPH.

• **2019:**

- **Pořízení a nákup požární techniky**, dotace z OLK, příspěvek OLK 5.500,- Kč, celkové náklady 8.836 Kč včetně DPH.

- **Kompostéry pro Skrbeň a další obce**, dotace z OPŽP, fond soudržnosti, dotace 173.676,11 Kč, podíl obce 32.628,89 Kč celkové náklady akce týkající se obce Oplocany 206.305 Kč včetně DPH.

**Majetek obce:**

Celkový majetek obce činí 14.211.928,26 Kč, z toho největší část představují stavby, a to celkem 4.551.425,10 Kč (tj. cca 32 %). Přehled všech kategorií je uveden v následující tabulce.

**Tabulka 3 Struktura majetku obce Oplocany (k 31. 12. 2020)**

| Účet          | Kategorie   | Hodnota majetku (Kč) |
|---------------|---|----------------------|
| 018           | DROBNÝ DLOUHODOBÝ NEHMOTNÝ MAJETEK                                | 129.898,00           |
| 019           | OSTATNÍ DLOUHODOBÝ NEHMOTNÝ MAJETEK (územní plán obce...)         | 278.290,00           |
| 021           | STAVBY (budovy, historické kříže, sochy, mosty, studny...)        | 4.551.425,10         |
| 022           | SAMOSTATNÉ MOVITÉ VĚCI (traktor, sekačky, rozhlasová ústředna...) | 2.093.029,00         |
| 028           | DROBNÝ DLOUHODOBÝ HMOTNÝ MAJETEK                                  | 2.017.933,81         |
| 031           | POZEMKY (pozemky podle parcelního čísla)                          | 5.141.352,35         |
| <b>CELKEM</b> |   | <b>14.211.928,26</b> |

**Zdroj: obec Oplocany**

**Tabulka 4 Struktura nemovitého majetku obce Oplocany (k 31. 12. 2020)**

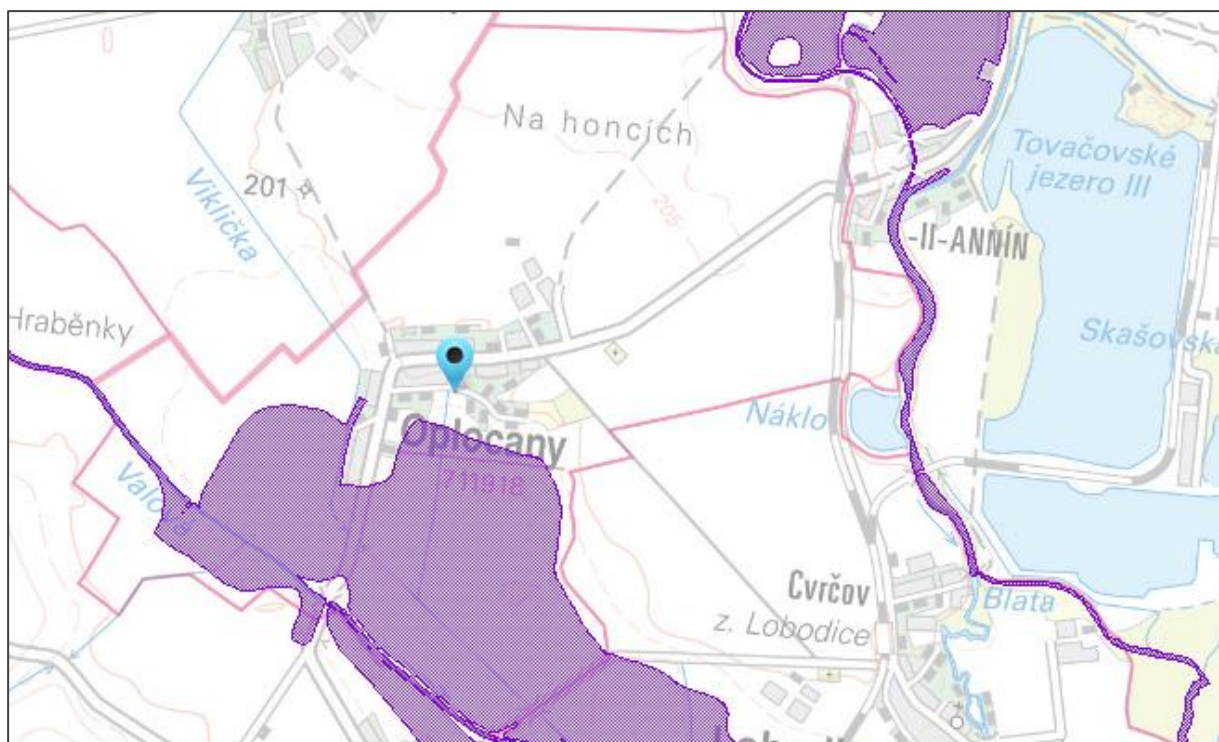
| č. | Objekt                              | Stav                    | Způsob využívání   |
|----|-------------------------------------|-------------------------|--|
| 1. | Budova OÚ                           | dobrý                   | sídlo Obecního úřadu   |
| 2. | Budova č. p. 106<br>(sokolovna)     | špatný,<br>nevyhovující | momentálně nevyužívané, v dezolátním stavu,<br>určené k rekonstrukci         |
| 3. | Budova bývalé<br>školy č. p. 34     | uspokojivý              | kulturní akce pořádané obcí a spolky, oslavy,<br>schůze apod.                |
| 4. | Knihovna                            | výborný                 | půjčování knih místním čtenářům a využití<br>internetu                       |
| 5. | Požární zbrojnice,<br>dům č. p. 105 | špatný,<br>neuspokojivý | slouží výhradně pro potřeby hasičů, je zde<br>umístěno technické zázemí obce |
| 6. | Kaple Arnoštov                      | špatný                  | nevyužívaná  |
| 7. | Kaple Na návsi                      | výborný                 | pro náboženské aktivity  |
| 8. | Márnice                             | uspokojivý              | nevyužívaná  |
| 9. | Dětské hřiště                       | výborný                 | slouží ke sportovnímu vyžití dětí do 10 let                                  |

**Zdroj: obec Oplocany**

### **7.3 Bezpečnost**

Z hlediska bezpečnosti se obec potýká s drobnými krádežemi, které mají opakující se charakter. Aktivita obce zaměřená na prevenci kriminality je koncipována formou přednášek pro seniory a širokou veřejnost. Mezilidské vztahy řeší přestupková komise v Přerově.

Obec se nachází v aktivní zóně záplavových území a tak může nastat situace, kdy se bude muset čelit živelním pohromám. V tomto případě by obyvatelé byli o živelní pohromě, případně jiném nebezpečí informováni místním bezdrátovým rozhlasem.



**Mapa 6 Aktivní zóna záplavových území**

(zdroj: <https://heis.vuv.cz>)

#### **7.4 Vnější vztahy a vazby obce**

Obec je členem následujících spolků a organizací:

- Místní akční skupiny Střední Haná (organizační složky Střední Haná, o.p.s.),
- Svazku obcí mikroregionu Střední Haná
- Dobrovolného svazku obcí Povaloví,
- Svazu měst a obcí České republiky,
- Spolku pro obnovu venkova ČR.

## 8. VÝCHODISKA PRO NÁVRHOVOU ČÁST

Tento dokument navazuje na Program rozvoje obce Oplocany na období let 2016-2020. Mezi dokumenty existuje přímá návaznost ve formulaci strategické vize, cílů, opatření i aktivit pro období 2021-2027. Ve svých cílech se zaměřuje na rozvoj infrastruktury, rozvoj cestovního ruchu, ochranu životního prostředí a péči o krajinu, rozvoj a zlepšování podmínek ke kvalitnímu životu v obci a rozvoj kulturního, společenského a sportovního života.

Nový Program rozvoje obce Oplocany je v souladu s dokumentací Územně analytických podkladů ORP Přerov (aktualizace v roce 2020), která slouží pro pořizování územně plánovací dokumentace a pro rozhodování v území.

### 8.1 SWOT ANALÝZA

Jedná se o metodu komplexního kvalitativního hodnocení. Celá metoda spočívá v klasifikaci a ohodnocení jednotlivých faktorů, které se dělí do čtyř základních skupin. Jedná se o faktory vyjadřující silné (Strengths) nebo slabé (Weaknesses) vnitřní stránky subjektu a faktory vyjadřující příležitosti (Opportunities) a hrozby (Threats), jakožto vlastnosti vnějšího prostředí. Tematicky jsou členěny do těchto oblastí:

1. Horninové prostředí a geologie
2. Vodní režim
3. Hygiena životního prostředí
4. Ochrana přírody a krajiny
5. Zemědělský půdní fond (dále jen „ZPF“) a pozemky určené k plnění funkcí lesa
6. Veřejná dopravní a technická infrastruktura
7. Sociodemografické podmínky
8. Občanská vybavenost
9. Bydlení
10. Rekrece
11. Hospodářské podmínky

SWOT analýza se používá jako součást strategického (dlouhodobého) plánování, přičemž umožňuje formulovat strategické vize, za přispění rozvoje silných stránek, odstraněním slabých stránek, využitím budoucích příležitostí a v neposlední řadě vyhnutím se rizikům. Výstupy pro SWOT analýzu byly získány ve spolupráci s vedením obce. Při stanovení konkrétních faktorů byly jako podklad použity také ÚAP ORP Přerov.

**Tabulka 5 Silné stránky (Strengths)**

| <b>Číslo faktoru</b> | <b>Faktor</b>  | <b>Oblast</b>                               |
|----------------------|--|---|
| S.1                  | Stabilní území, bez sesuvů                                   | Horninové prostředí a geologie              |
| S.2                  | Drobné vodní toky na území obce                              | Vodní režim                                 |
| S.3                  | Půda s vysokou bonitou                                       | ZPF a pozemky určené k plnění funkcí lesa   |
| S.4                  | Rozvinutá zemědělská výroba                                  | ZPF a pozemky určené k plnění funkcí lesa   |
| S.5                  | Plynofikace celé obce, veřejný vodovod, splašková kanalizace | Veřejná dopravní a technická infrastruktura |
| S.6                  | Dostatečná dopravní obslužnost obce během pracovních dní     | Veřejná dopravní a technická infrastruktura |
| S.7                  | Uspokojivý stav i dostupnost veřejných prostranství          | Veřejná dopravní a technická infrastruktura |
| S.8                  | Výhodná poloha (blízkost spádových sídel)                    | Sociodemografické podmínky                  |
| S.9                  | Nízká míra kriminality                                       | Sociodemografické podmínky                  |
| S.10                 | Podpora zaměstnanosti formou VPP                             | Sociodemografické podmínky                  |
| S.11                 | Aktivní členství v různých organizacích                      | Sociodemografické podmínky                  |
| S.12                 | Jednotka sboru dobrovolných hasičů v obci                    | Sociodemografické podmínky                  |
| S.13                 | Převaha bydlení v rodinných domech                           | Bydlení                                     |
| S.14                 | Kulturní památka, řada drobných sakrálních staveb (křížky)   | Rekreace                                    |
| S.15                 | Základní prostory pro společenský a kulturní život           | Rekreace                                    |
| S.16                 | Dobré podmínky pro zemědělství                               | Hospodářské podmínky                        |

**Tabulka 6 Slabé stránky (Weaknesses)**

| <b>Číslo faktoru</b> | <b>Faktor</b>   | <b>Oblast</b>                               |
|----------------------|---|---|
| W.1                  | Část území se nachází v aktivní zóně záplavových území          | Vodní režim                                 |
| W.2                  | Podprůměrný podíl vodních ploch                                 | Vodní režim                                 |
| W.3                  | Vyšší hluková zátěž z nákladní dopravy.                         | Hygiena životního prostředí                 |
| W.4                  | Nízký koeficient ekologické stability (0,05)                    | Ochrana přírody a krajiny                   |
| W.5                  | Velmi vysoký podíl orné půdy                                    | ZPF a pozemky určené k plnění funkcí lesa   |
| W.6                  | Velmi nízký podíl lesa  | ZPF a pozemky určené k plnění funkcí lesa   |
| W.7                  | Stav některých místních komunikací                              | Veřejná dopravní a technická infrastruktura |
| W.8                  | Nadměrná vytíženost páteřní komunikace II/435 nákladní dopravou | Veřejná dopravní a technická infrastruktura |

| Číslo faktoru | Faktor   | Oblast                     |
|---------------|--|----------------------------|
| W.9           | Nárůst počtu obyvatel v postproduktivním věku (65 let a více)  | Sociodemografické podmínky |
| W.10          | Ve srovnání s průměrem v SO ORP Přerov vyšší podíly osob se základním vzděláním a úplným středním vzděláním bez maturity             | Sociodemografické podmínky |
| W.11          | Velmi nízký podíl obyvatel s vysokoškolským vzděláním  | Sociodemografické podmínky |
| W.12          | Málo pracovních příležitostí = vysoká vyjíždka za prací v rámci okresu Přerov a kraje  | Sociodemografické podmínky |
| W.13          | Absence vzdělávací instituce v obci  | Občanská vybavenost        |
| W.14          | Obec se základní občanskou vybaveností (knihovna, kulturní dům, hasičská zbrojnice, obchod s potravinami, dětské a fotbalové hřiště) | Občanská vybavenost        |
| W.15          | Špatný technický stav budovy sokolovny   | Občanská vybavenost        |
| W.16          | Nevyužitá zázemí ordinace v budově OÚ (chybějící praktický lékař)  | Občanská vybavenost        |
| W.17          | Nízký počet dokončených bytů v poslední dekádě   | Bydlení                    |
| W.18          | Nedostatečné vybavení pro sportovní aktivity   | Rekreace                   |
| W.19          | Podprůměrný počet podnikatelských subjektů na 1000 obyvatel  | Hospodářské podmínky       |
| W.20          | Nízké příjmy v zemědělství   | Hospodářské podmínky       |

Tabulka 7 Příležitosti (Opportunities)

| Číslo faktoru | Faktor  | Oblast                                      |
|---------------|---|---|
| O.1           | Revitalizace toku říčky Valové v úseku při hranici s obcí Polkovice                                 | Vodní režim                                 |
| O.2           | Revitalizace a ochrana krajiny - výsadba lužních lesů na Valové (zvýšení retenční schopnosti území) | Ochrana přírody a krajiny                   |
| O.3           | Výsadba krajinné zeleně - protierozní opatření  | ZPF a pozemky určené k plnění funkcí lesa   |
| O.4           | Vybudování odvodňovacího příkopu ve východní části obce   | ZPF a pozemky určené k plnění funkcí lesa   |
| O.5           | Územní rezerva z důvodu rekonstrukce silnice II/435   | Veřejná dopravní a technická infrastruktura |
| O.6           | Zlepšovat v obci podmínky pro každodenní život  | Sociodemografické podmínky                  |
| O.7           | Rozvoj práce s mládeží a seniory  | Sociodemografické podmínky                  |
| O.8           | Podporovat drobné podnikání jako způsob zvyšování počtu pracovních příležitostí v obci              | Sociodemografické podmínky                  |
| O.9           | Rozvoj zázemí pro sportovní aktivity (např. vybudování víceúčelového hřiště)                        | Občanská vybavenost                         |



| Číslo faktoru | Faktor  | Oblast               |
|---------------|---|----------------------|
| O.10          | Záměr rozšíření obchodu o malé pohostinství                                 | Občanská vybavenost  |
| O.11          | Nabídka stavebních pozemků mladým rodinám                                   | Bydlení              |
| O.12          | Obnova nevyužitého bytového fondu   | Bydlení              |
| O.13          | Budování technické infrastruktury   | Bydlení              |
| O.14          | Rozvoj cestovního ruchu např. agroturistiky, ekoturistiky                   | Rekreace             |
| O.15          | Využití potenciálu kulturního a přírodního dědictví                         | Rekreace             |
| O.16          | Výstavba cyklostezek  | Rekreace             |
| O.17          | Záměr vybudování cyklostezky do Tovačova, části Annín - cesta dětí do školy | Rekreace             |
| O.18          | Podpora rozvoje drobného podnikání a živností                               | Hospodářské podmínky |
| O.19          | Diverzifikace zemědělství   | Hospodářské podmínky |

Tabulka 8 Hrozby (Threats)

| Číslo faktoru | Faktor  | Oblast                                    |
|---------------|---|---|
| T.1           | Intenzivní využívání chemických látek při hospodaření na zemědělských pozemcích | Ochrana přírody a krajiny                 |
| T.2           | Živelní pohromy   | Ochrana přírody a krajiny                 |
| T.3           | Dále rostoucí intenzita nákladní a osobní dopravy - hluková zátěž               | Hygiena životního prostředí               |
| T.4           | Přivalové deště, eroze půdy   | ZPF a pozemky určené k plnění funkcí lesa |
| T.5           | Stárnutí obyvatelstva   | Sociodemografické podmínky                |
| T.6           | Výskyt sociálně slabých obyvatel  | Sociodemografické podmínky                |
| T.7           | Úpadek spolkové činnosti při nedostatečné podpoře                               | Sociodemografické podmínky                |
| T.8           | Nedostatek vlastních prostředků na vznik/rekonstrukci kulturních zařízení       | Občanská vybavenost                       |
| T.9           | Chátrání neobydleného bytového fondu  | Bydlení                                   |
| T.10          | Růst nezaměstnanosti  | Hospodářské podmínky                      |
| T.11          | Odliv mladých lidí do regionů s vyšší nabídkou práce a vyššími příjmy           | Hospodářské podmínky                      |
| T.12          | Snížení výroby a zánik důležitých regionálních podniků                          | Hospodářské podmínky                      |

## B. NÁVRHOVÁ ČÁST

### 1. STRATEGICKÁ VIZE

Strategická vize představuje pohled na stav obce z dlouhodobé perspektivy (tj. 10–20 let).

Oplocany chtějí být vhodným místem pro spokojený a plnohodnotný život. Obcí, která bude podporovat dobré mezilidské vztahy udržováním společenského a kulturního života a zapojením občanů do dění v obci i v jejím okolí. Bude nabízet kvalitní životní prostředí, které bude rovněž napomáhat ke spokojenému a klidnému životu. Přesto, že se jedná o poměrně malou obec, v jejichž silách není možné zásadním způsobem podporovat umístění občanů na místním trhu práce a zajištění všech služeb, nabízí však občanům výhodnou strategickou polohu v poměrně těsné blízkosti spádových sídel, ve kterých jsou pracovní možnosti a dostupnost služeb zajištěny.

Jako vizi svého rozvoje si obec Oplocany stanovila:

**Oplocany jako malebná a rozvíjející se obec s nabídkou kvalitního místa pro život.**

### 2. CÍLE, OPATŘENÍ A AKTIVITY

#### 2.1 Programové cíle

Pro konkretizaci vize obce Oplocany, byly stanoveny následující programové cíle. Tyto programové cíle představují to, čeho by obec Oplocany chtěla dosáhnout ve střednědobém horizontu. Stanovené programové cíle vycházejí z problematických oblastí vymezených v analytické části dokumentu. Tyto cíle v sobě zahrnují a zohledňují očekávaný směr rozvoje obce.

|  |
|--|
| <b>Programový cíl 1 Rozvoj infrastruktury</b>                                    |
| <b>Programový cíl 2 Rozvoj cestovního ruchu</b>                                  |
| <b>Programový cíl 3 Ochrana životního prostředí a péče o krajinu</b>             |
| <b>Programový cíl 4 Rozvoj a zlepšování podmínek ke kvalitnímu životu v obci</b> |
| <b>Programový cíl 5 Rozvoj kulturního, společenského a sportovního života</b>    |

#### 2.2 Opatření

Jednotlivá opatření jsou chápána jako základní a stěžejní úkoly, za pomoci kterých by mělo dojít k naplnění stanovených programových cílů. Opatření se odvíjí od programových cílů a lze je realizovat v celém vymezeném období (2021–2027), čili mají střednědobý charakter. Realizace nemusí probíhat v celém uvedeném období a lze ji dokončit i v kratším časovém úseku. Tato opatření jsou pak naplňována prostřednictvím konkrétních aktivit.

- **Programový cíl 1: Rozvoj infrastruktury**  
 Opatření 1.1: Dopravní infrastruktura  
 Opatření 1.2: Technická infrastruktura
  
- **Programový cíl 2: Rozvoj cestovního ruchu**  
 Opatření 2.1: Cykloturistika  
 Opatření 2.2: Doprovodná infrastruktura
  
- **Programový cíl 3: Ochrana životního prostředí a péče o krajinu**  
 Opatření 3.1: Péče o veřejná prostranství  
 Opatření 3.2: Revitalizace, ochrana a péče o krajinu
  
- **Programový cíl 4: Rozvoj a zlepšování podmínek ke kvalitnímu životu v obci**  
 Opatření 4.1: Nemovitosti v majetku obce  
 Opatření 4.2: Bydlení  
 Opatření 4.3: Školství  
 Opatření 4.4: Sport
  
- **Programový cíl 5: Rozvoj kulturního, společenského a sportovního života**  
 Opatření 5.1: Volnočasové aktivity  
 Opatření 5.2: Kulturní, společenské a sportovní aktivity

## 2.3 Aktivity

Aktivity již představují konkrétní činnosti, které vedou k naplnění příslušných definovaných opatření. Pro tyto aktivity je podstatné vymezit název aktivity, její důležitost (vysoká, střední, nízká), určit termíny naplnění aktivity, odpovědnost za její plnění, uvést předpokládané náklady a předpokládaný zdroj financování.

### **Programový cíl 1: Rozvoj infrastruktury**

#### **Opatření 1.1: Dopravní infrastruktura**

| Název aktivity  | Důležitost | Termíny   | Odpovědnost         | Předpokládané náklady (Kč) | Zdroje financování |
|---|------------|-----------|---------------------|----------------------------|--------------------|
| 1.1.1 Opravy místních komunikací po vybudování stokové sítě   | vysoká     | 2021-2027 | zastupitelstvo obce | 3 mil.                     | obec/dotace        |
| Popis aktivity: Opravy místních komunikací, spočívající zejména v opatření vozovky asfaltovým povrchem. |            |           |                     |                            |                    |
| 1.1.2 Opravy a vybudování chodníků  | vysoká     | 2021-2027 | zastupitelstvo obce | 5 mil.                     | obec/dotace        |
| Popis aktivity: Opravy a vybudování nových chodníků s bezbariérovým přístupem.                          |            |           |                     |                            |                    |

### **Opatření 1.2: Technická infrastruktura**

| Název aktivity  | Důležitost | Termíny   | Odpovědnost         | Předpokládané náklady (Kč) | Zdroje financování |
|---|------------|-----------|---------------------|----------------------------|--------------------|
| 1.2.1 Zasiťování pozemků  | vysoká     | 2021-2027 | zastupitelstvo obce | 3 mil.                     | obec/dotace        |
| Popis aktivity: Položení optických kabelů pro získání kvalitního připojení k internetu v celé obci. |            |           |                     |                            |                    |
| 1.2.2 Vytvoření sběrného místa  | vysoká     | 2021-2027 | zastupitelstvo obce | 900.000                    | obec/dotace        |
| Popis aktivity: Sběrné místo (u budovy sokolovny) umožní navýšit množství separovaného odpadu.      |            |           |                     |                            |                    |

### **Programový cíl 2: Rozvoj cestovního ruchu**

#### **Opatření 2.1: Cykloturistika**

| Název aktivity   | Důležitost | Termíny   | Odpovědnost         | Předpokládané náklady (Kč) | Zdroje financování |
|--|------------|-----------|---------------------|----------------------------|--------------------|
| 2.1.1 Cyklostezka  | vysoká     | 2021-2027 | zastupitelstvo obce | 10 mil.                    | obec/dotace        |
| Popis aktivity: Výstavba úseku cyklostezky, která by měla vést z Annína až do Polkovic o délce cca 6 km. |            |           |                     |                            |                    |

#### **Opatření 2.2: Doprovozná infrastruktura**

| Název aktivity   | Důležitost | Termíny   | Odpovědnost         | Předpokládané náklady (Kč) | Zdroje financování |
|--|------------|-----------|---------------------|----------------------------|--------------------|
| 2.2.1 Systém místního turistického informačního značení pro cestovní ruch (naučná stezka)  | vysoká     | 2021-2027 | zastupitelstvo obce | 200.000                    | obec/dotace        |
| Popis aktivity: Instalace informačních panelů podél cyklostezky, informační panely se zajímavostmi, základními turistickými informacemi a tipy na výlet. |            |           |                     |                            |                    |

### **Programový cíl 3: Ochrana životního prostředí a péče o krajinu**

#### **Opatření 3.1: Péče o veřejná prostranství**

| Název aktivity   | Důležitost | Termíny    | Odpovědnost         | Předpokládané náklady (Kč) | Zdroje financování |
|--|------------|------------|---------------------|----------------------------|--------------------|
| 3.1.1 Údržba a úklid v obci  | vysoká     | každoročně | zastupitelstvo obce | 870.000                    | obec/dotace        |
| Popis aktivity: Náklady na zaměstnance (zejména VPP) z dotace Úřadu práce. Aktivita dále zahrnuje nutnou údržbu obce (komunikace, sečení trávy a péče o zeleň).      |            |            |                     |                            |                    |
| 3.1.2 Pořízení techniky na údržbu  | vysoká     | 2021-2027  | zastupitelstvo obce | 2 mil.                     | obec/dotace        |
| Popis aktivity: Výhledově nákup malotraktoru či jiné techniky primárně sloužící pro údržbu obce (úklid sněhu a ošetřování komunikací v zimním období, zametání atd.) |            |            |                     |                            |                    |
| 3.1.3 Revitalizace návsi   | střední    | 2021-2027  | zastupitelstvo obce | 5 mil.                     | obec/dotace        |

| Název aktivity  | Důležitost | Termíny | Odpovědnost | Předpokládané náklady (Kč) | Zdroje financování |
|---|------------|---------|-------------|----------------------------|--------------------|
| Popis aktivity: Modernizace, rekonstrukce a doplnění městského mobiliáře (lavičky, odpadkové koše, přístřešky atd.) |            |         |             |                            |                    |

### **Opatření 3.2: Revitalizace, ochrana a péče o krajinu**

| Název aktivity  | Důležitost | Termíny    | Odpovědnost         | Předpokládané náklady (Kč) | Zdroje financování |
|---|------------|------------|---------------------|----------------------------|--------------------|
| 3.2.1 Komplexní pozemkové úpravy  | vysoká     | 2021-20270 | zastupitelstvo obce | aktuálně nelze vyčíslit    | obec/dotace        |
| Popis aktivity: Veřejný zájem, vylepšení vzhledu obce   |            |            |                     |                            |                    |
| 3.2.2 Obnova polních cest mezi obcemi Oplocany - Ivaň   | střední    | 2021-2027  | zastupitelstvo obce | 5 mil.                     | obec/dotace        |
| Popis aktivity: Polní cesta bude plnit funkci veřejného zájmu. Zpřístupnění polní cesty více vlastníkům pro veřejnost o délce cca 2 km. |            |            |                     |                            |                    |
| 3.2.3 Výsadba stromořadí podél polních cest   | střední    | 2021-2027  | zastupitelstvo obce | 2 mil.                     | obec/dotace        |
| Popis aktivity: Větrolamy (protierozní opatření), členění krajiny   |            |            |                     |                            |                    |

### **Programový cíl 4: Rozvoj a zlepšování podmínek ke kvalitnímu životu v obci**

#### **Opatření 4.1: Nemovitosti v majetku obce**

| Název aktivity  | Důležitost | Termíny   | Odpovědnost         | Předpokládané náklady (Kč) | Zdroje financování |
|---|------------|-----------|---------------------|----------------------------|--------------------|
| 4.1.1 Rekonstrukce hasičské zbrojnice   | vysoká     | 2021-2027 | zastupitelstvo obce | 5 mil.                     | obec/dotace        |
| Popis aktivity: Kompletní rekonstrukce budovy hasičské zbrojnice SH ČMS - Sbor dobrovolných hasičů Oplocany. V roce 2021 zpracovávána studie. |            |           |                     |                            |                    |
| 4.1.2 Rekonstrukce budovy obecního úřadu  | střední    | 2021-2027 | zastupitelstvo obce | 5 mil.                     | obec/dotace        |
| Popis aktivity: Vybudování nového zateplení, vybudování nového topení a rozvodu plynu.  |            |           |                     |                            |                    |
| 4.1.3 Rekonstrukce budovy sokolovny   | vysoká     | 2021-2027 | zastupitelstvo obce | 20 mil.                    | obec/dotace        |
| Popis aktivity: Kompletní rekonstrukce budovy včetně sociální zařízení a klubovny. Součástí bude také rekonstrukce venkovního areálu.         |            |           |                     |                            |                    |
| 4.1.4 Rekonstrukce hřbitova   | střední    | 2021-2027 | zastupitelstvo obce | 1 mil.                     | obec/dotace        |
| Popis aktivity: Oprava oplocení včetně nových nátěrů a rekonstrukce budovy márnice  |            |           |                     |                            |                    |
| 4.1.5 Rekonstrukce a údržba památek místního významu  | střední    | 2021-2027 | zastupitelstvo obce | 2 mil.                     | obec/dotace        |
| Popis aktivity: Rekonstrukce údržba památek (např. kaplička v Ernestově)  |            |           |                     |                            |                    |
| 4.1.6 Rekonstrukce a rozšíření prodejny potravin  | střední    | 2021-2027 | zastupitelstvo obce | 2 mil.                     | obec/dotace        |

|   |        |           |                     |          |             |
|---|--------|-----------|---------------------|----------|-------------|
| Popis aktivity: Podmínkou pro realizaci je odkup nemovitosti. Realizací aktivity vznikne pohostinství, jako další prostor pro setkávání občanů, podpora turismu (možnost občerstvení se). |        |           |                     |          |             |
| 4.1.7 Rekonstrukce budovy v chovatelském areálu   | vysoká | 2021-2027 | zastupitelstvo obce | 1,5 mil. | obec/dotace |
| Popis aktivity: Vznik zázemí pro setkávání občanů k utužování mezilidských vztahů. Součástí bude vznik pohostinství. Venkovní posezení, hřiště pro malé děti.                             |        |           |                     |          |             |

#### **Opatření 4.2: Bydlení**

| Název aktivity  | Důležitost | Termíny   | Odpovědnost         | Předpokládané náklady (Kč) | Zdroje financování |
|---|------------|-----------|---------------------|----------------------------|--------------------|
| 4.2.1 Sociální bydlení  | střední    | 2021-2027 | zastupitelstvo obce | 2 mil.                     | obec/dotace        |
| Popis aktivity: Bydlení primárně určené pro osamělé osoby, popřípadě jako startovací bydlení pro mladé. |            |           |                     |                            |                    |

#### **Opatření 4.3: Školství**

| Název aktivity  | Důležitost | Termíny   | Odpovědnost         | Předpokládané náklady (Kč) | Zdroje financování |
|---|------------|-----------|---------------------|----------------------------|--------------------|
| 4.3.1 Vybudování MŠ   | vysoká     | 2021-2027 | zastupitelstvo obce | aktuálně nejsou známy      | obec/dotace        |
| Popis aktivity: Vybudování MŠ v podkrovním prostoru bývalé školy. Vybudování je závislé od počtu dětí v předškolním věku. |            |           |                     |                            |                    |

#### **Opatření 4.4: Sport**

| Název aktivity  | Důležitost | Termíny   | Odpovědnost         | Předpokládané náklady (Kč) | Zdroje financování |
|---|------------|-----------|---------------------|----------------------------|--------------------|
| 4.4.1 Vybudování víceúčelového sportovního hřiště včetně zázemí   | vysoká     | 2021-2027 | zastupitelstvo obce | 5 mil.                     | obec/dotace        |
| Popis aktivity: Hřiště bude sloužit zejména sportovně aktivním občanům. Cílem je rozvoj sportu v obci.  |            |           |                     |                            |                    |
| 4.4.2 Vybudování zázemí pro sportovce včetně sociálního zařízení  | vysoká     | 2021-2027 | zastupitelstvo obce | 1 mil.                     | obec/dotace        |
| Popis aktivity: Cílem je vytvořit místo k aktivnímu odpočinku. Součástí uvažovaného zázemí budou šatny, sociální zázemí. Bude řešena i možnost občerstvení. |            |           |                     |                            |                    |
| 4.4.3 Vybudování workhoutového hřiště   | vysoká     | 2021-2027 | zastupitelstvo obce | 0,5 mil.                   | obec/dotace        |
| Popis aktivity: Pořízení workhoutových strojů včetně úpravy terénu. Umístění je plánováno před budovou hasičárny.   |            |           |                     |                            |                    |

### **Programový cíl 5: Rozvoj kulturního, společenského a sportovního života**

#### **Opatření 5.1: Volnočasové aktivity**

| Název aktivity | Důležitost | Termíny | Odpovědnost | Předpokládané náklady (Kč) | Zdroje financování |
|----------------|------------|---------|-------------|----------------------------|--------------------|
|----------------|------------|---------|-------------|----------------------------|--------------------|

|  |        |            |                     |        |             |
|--|--------|------------|---------------------|--------|-------------|
| 5.1.1 Podpora spolkové činnosti v obci   | vysoká | každoročně | zastupitelstvo obce | 30.000 | obec/dotace |
| Popis aktivity: Dotace na provoz místních zájmových organizací.  |        |            |                     |        |             |
| 5.1.2 Podpora práce s dětmi a mládeží  | vysoká | každoročně | zastupitelstvo obce | 6.000  | obec/dotace |
| Popis aktivity: Podpora práce s dětmi a mládeží – pořádání akcí v průběhu celého roku (např. dětský den, drakiáda, sportovní den, apod.) |        |            |                     |        |             |

#### ***Opatření 5.2: Kulturní, společenské a sportovní aktivity***

| Název aktivity   | Důležitost | Termíny    | Odpovědnost         | Předpokládané náklady (Kč) | Zdroje financování |
|--|------------|------------|---------------------|----------------------------|--------------------|
| 5.2.1 Podpora akcí v obci  | vysoká     | každoročně | zastupitelstvo obce | 20.000                     | obec/dotace        |
| Popis aktivity: Podpora pořádání společenských akcí – plesů, tradičních hodových oslav, MDŽ, setkání rodáků, Slivkoštu, memoriálu hasičů, fotbalových turnajů atd. |            |            |                     |                            |                    |

### **3. PODPORA REALIZACE PROGRAMU**

Způsob zajištění, řízení, organizace naplňování PRO po jeho schválení:

Garantem Programu rozvoje obce Oplocany na období let 2021-2027 bude zastupitelstvo obce; to za PRO zodpovídá a schvaluje jeho konečnou podobu. Na základě podnětu pracovní skupiny, tvořené: Janou Hakunovou, starostkou, Lucií Dzuňovou, místostarostkou a Kamilou Partykovou, členkou zastupitelstva obce, provede zastupitelstvo alespoň 1× ročně (nejpozději k 31. 3. daného roku) aktualizaci dokumentu, kterou schválí na svém zasedání. Každoroční kontrola bude spočívat také ve sledování plnění plánovaných aktivit. Jejich vyhodnocení provede pracovní skupina, která svá zjištění přednese zastupitelstvu.

Dokument je k dispozici na webových stránkách obce a na obecním úřadě, kde je k nahlédnutí v listinné podobě.